

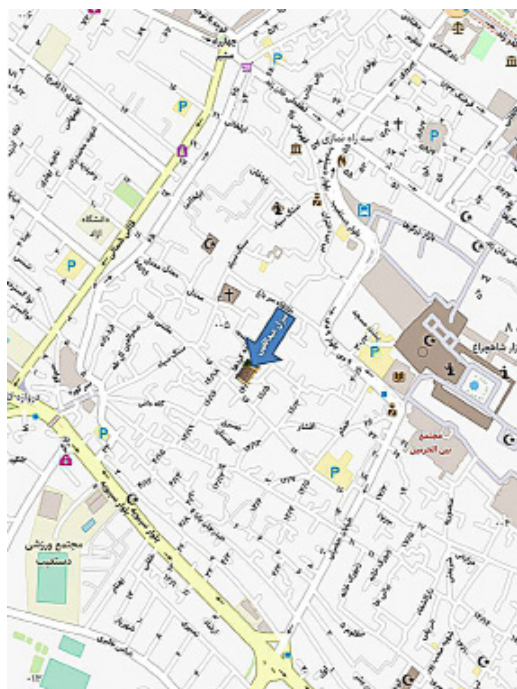
محمد عبداللهی<sup>۱</sup>، فرشید عبداللهی<sup>۲</sup>، کورش عبداللهی<sup>۳</sup>، صدف عبداللهی<sup>۴</sup>، شمیم رخساری<sup>۵</sup>

## خانه عبداللهی: اثری زیبا از دوره قاجاریه و نگینی در دل محله سنگ سیاه شیراز

### مقدمه

از کل مشیر تا دروازه کازرون و از دروازه کازرون تا کل شاهزاده قاسم و از کل شاهزاده قاسم تا شاهچراغ و تکیه نواب و از آنجا تا کل مشیر مسیری است که هر چند بار هم که طی کنی باز تازگی‌های خاص خودش را دارد (ت<sup>۱</sup>). می‌توانی از سه راه نمازی و تکیه نواب به دل کوچه بزنی و از کنار مسجد ایلخانی، بی‌بی دختران و مسجد حاج میرزا از مسیر بازارچه آرامنه به سنگ سیاه و دروازه کازرون برسی یا از دروازه کازرون راه بیفتی و پس از عبور از کنار بقعه سید تاج‌الدین غریب از مسیر سنگ سیاه و بازارچه حاج زینل به سمت شاهچراغ حرکت کنی که در این مسیر چندین گزینه پیش رو خواهی داشت.<sup>۶</sup> یا سردزدک و مسجد آقا قاسم<sup>۷</sup> را انتخاب می‌کنی یا از کنار حمام لطفعلی خان عبور می‌کنی و مسیر کوچه هفت پیچ و کوچه قهر و آشتی را طی مسیر می‌کنی.<sup>۸</sup> گزینه دیگر هم عبور از محله سرباغ و کنار خانقاه احمدی است. اگر بخواهی از فاصله بین کل مشیر تا دروازه کازرون به مرکز این محله‌ها دسترسی پیدا کنی ده‌ها راه وجود دارد که باربند و دربند مشیر عمده‌ترین ورودی‌ها از خیابان قائمی کهنه هستند. از دربند مشیر که وارد می‌شوی بعد از گذر از کنار گاراژ قدیمی و سقاخانه وارد طاق مشیر<sup>۹</sup>

محله «سنگ سیاه» از محلات قدیم شیراز است که آرامگاه سیبویه فارسی، دانشمند برجسته ایرانی علم صرف و نحو عربی، در آنجا قرار دارد. در محل آرامگاه، سنگی سیاه وجود داشته که اهالی معتقد بودند این سنگ خاصیت شفابخش دارد. امروزه سنگ سیاه و منازل قدیمی آن بخش از بافت قدیم شیراز مورد توجه علاقمندان صنعت گردشگری قرار گرفته است. یکی از منازل زیبای سنگ سیاه منزلی است که به نام «منزل عبداللهی» در بین آثار ارزشمند ملی ثبت شده است. حاج عبدالله ایبوردی از اهالی ایلات و عشایر ترک‌زبان استان فارس و بنیان‌گذار امور تجارتهای در فامیل ایبوردی، پس از انتخاب شهر شیراز به عنوان محل زندگی، در سال ۱۳۹۲ قی خانه‌ای در محله سنگ سیاه شیراز خریداری کرد. این خانه که در کوچه حسینیّه کردها، در موقعیتی بین سنگ سیاه و بازارچه حاج زینل، واقع شده است، توسط وی تجدید بنا و با سبک بسیار عالی معماری سنتی دوران قاجاریه که با نقاشی‌های الگوبرداری از نقوش اروپایی است، تزئین شد. اطاق‌های اُرسی (تالار)، گوشواره، نمازخانه، پنج‌دری، سهدری و مطبخ و فضای زیرزمین از اجزای تشکیل‌دهنده این بناست. اکثر اطاق‌های این منزل، مخصوصاً اُرسی و نمازخانه، دارای نقاشی سقف و آینه‌کاری و ادعیه‌نویسی با خط بسیار زیباست. این ادعیه را فرد هنرمندی می‌نوشته که فاقد انگشتان دست راست بوده و به همین جهت به او محمدعلی مُکَل یا مُجَل می‌گفته‌اند. او قلم‌نی درشت را محکم به دست می‌بسته و با آن خط‌های زیبا می‌نوشته است.





غریب، خانه رباب رشالی، خانه جمال نشاطیان و مسجد سیاوشان اشاره کرد.<sup>۱۴</sup>

اکنون که این مقاله را می‌نویسیم گویی در زمانی دیگر، در سال‌های ۱۳۵۲ تا ۱۳۶۰ که شخصیت کودکی و نوجوانی‌ام شکل گرفت و مثل برق و باد گذشت، در تمام آن کوچه‌ها قدم می‌گذارم تا به سنگ سیاه برسیم و از کنار مسجد سیاوشان عبور کرده وارد کوچه حسینه کردها و خانه‌ای با کاشی<sup>۱۵</sup> ۵۸ بشوم. روزگار مرا فرزند دو مخلوق نیک پروردگار آفرید.<sup>۱۶</sup> آن زمان که طفل در خانه متولد می‌شد، من در اتاق شاه‌نشین منزل اعیانی آن زمان، اتاق اُرسی که بزرگترین اتاق آن منزل است، با دستان مبارک عمه عزیز مادرم دیده به جهان گشودم.<sup>۱۷</sup>

### منزل عبداللهی

در بافت قدیمی شیراز در گذر قدیمی سنگ سیاه و در مجاورت یکی از قدیمی‌ترین بازارچه‌های شیراز، موسوم به بازارچه حاج زینل، در کوچه حسینه کردها یکی از زیباترین خانه‌های تاریخی شهر شیراز از دوران قاجاریه به جای مانده است (ت ۳).<sup>۱۸</sup> این خانه در سال ۱۲۹۳ ق توسط حاج عبدالله ایبوردی خریداری شده است و از این رو به منزل ایبوردی‌ها شناخته می‌شد. حاج عبدالله بنیان‌گذار امور تجارتي در فامیل ایبوردی است. با این که اندک زمانی بوده است که وی از میان ایلات و عشایر و زندگی چادر نشینی به شیراز می‌آید، علاوه بر اینکه در شغل خود یعنی تجارت متبحر بوده و از تجار معتبر و معروف می‌شود، رغبت و علاقه زیادی به معاشرت با اهل علم و فضیلت و ارباب عمائم داشته و به همین مناسبت خانه او محل پذیرایی از فضلا و مجتهدین و علما بوده است و مخصوصاً ایام سوگواری ماه محرم و

یا مسجد مشیرالملک می‌شوی و به بازارچه آرامنه می‌رسی که کلیسای چهارصد ساله آرامنه در نزدیکی مسجد مشیرالملک قرار دارد و حکایت از آزادی ادیان در آن زمان دارد (ت ۲). در قلب این منطقه که این همه مسیر دسترسی دارد، محله سنگ سیاه واقع شده است.

### محله سنگ سیاه شیراز

محله سنگ سیاه، نام یکی از محله‌های شیراز قدیم است. از زمان کریم‌خان زند که محلات را کمتر و کوچکتر و حصار شهر را تنگ‌تر کردند، محله درب کازرون که خود محله‌ای جداگانه بود با این محله ادغام شد و روی هم‌رفته به هر دو محله سنگ سیاه می‌گفتند.<sup>۱۹</sup> این محله پهنه بزرگی است در جنوب غربی بافت تاریخی که حدوداً هشتاد هکتار مساحت دارد و از اصلی‌ترین پهنه‌های ساختاری بافت تاریخی شهر راز به شمار می‌رود. محله‌ای که نامش را از سنگ سیاهی برداشته که بر مزار سیبویه که در سال ۷۹۶ م در سن سی و شش سالگی درگذشت، گرفته‌اند.<sup>۲۰</sup> نام سیبویه به معنای بوی سیب است. او متولد بخش بیضا، از بخش‌های تابع سپیدان فارس است و از دانشمندان ایرانی صرف و نحو زبان عربی و پیشوای مکتب نحوی بصره بود.<sup>۲۱</sup> این محله از شمال به محله سرباغ و محله میدان شاه، از غرب به محله باروی شهر، از جنوب به دروازه کازرون و از شرق به محله سردزک محدود می‌شده است.<sup>۲۲</sup>

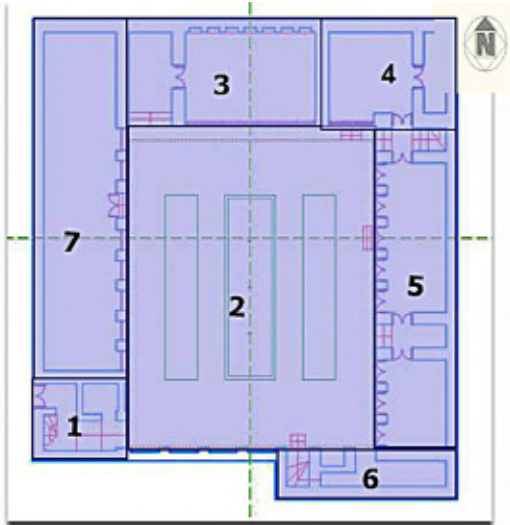
از بناهای شاخص محله می‌توان به امامزاده بی‌بی دختران، مسجد ایلخانی، حمام ایلخانی، مسجد مشیر، حسینیّه مشیر، بازارچه آرامنه، کلیسای آرامنه، حسینیّه کردها، خانه فروغ‌الملک، خانه سعادت، خانه ضیائیان، خانه عبداللهی، بازارچه حاج زینل و بقعه سید تاج‌الدین



#### لیست فضاها

- ۱- دالان و راه پله به بالاخانه و گوشوار شرقی
- ۲- حیاط
- ۳- شاهنشین
- ۴- تالار آینه
- ۵- اتاق‌های سه دری و دو دری
- ۶- راه پله به اتاق بالاخانه غربی
- ۷- اتاق پنج دری

→ ورودی اصلی



ورودی خانه در ضلع غربی آن است که در کوچه حسینیه کردها واقع شده است (ت ۴). بعد از گذشتن از دالان و پایین آمدن از دو پلکان به حیاط خانه که ۱/۲ متر از کف کوچه پایین تر است، وارد می شویم. در وسط حیاط به سبک سایر خانه‌های دوره قاجار حوض زیبایی به چشم می خورد که مزین به فواره‌های سنگی است و از دهانه آنها به واسطه ارتفاع پایین تر از سطح کوچه آب خارج می شده است. درختان نارنج اطراف حوض جلوه زیبا و خاصی به حیاط بنا بخشیده است

شب‌های احیا در ماه مبارک رمضان ضیافت و سفره داده می شده است. بسیاری از افراد فامیل قداست خاصی برای این منزل قائل بوده و هستند به طوری که این منزل به نام اجاق<sup>۱۹</sup> حاج عبدالله معروف بوده است. حتی ما هم به یاد داریم برخی از افراد فامیل که حاجتی داشتند، شب را در منزل ما سپری می کردند و باور داشتند که با این کار حاجت روا می شود.

این خانه به طول و عرض تقریبی سی و پنجاه متر، حدود سیصد و شصت مترمربع زیربنا و صد و سی و دو مترمربع حیاط دارد. این بنا در سال‌های گذشته توسط کارشناسان سازمان میراث فرهنگی و گردشگری استان فارس شناسایی و در تاریخ ۱۳۸۴/۱۲/۲۴ تحت شماره ۱۵۳۴۴ در فهرست آثار ملی ایران قرار گرفت. پس از خریداری منزل توسط حاج عبدالله، ایشان آن را تجدید بنا کردند و با سبک بسیار عالی از معماری سنتی اتاق‌های آن را تزئین کردند که اکثر اتاق‌های آن مخصوصاً اُرسی<sup>۲۰</sup> دارای نقاشی، آینه کاری و ادعیه با خط بسیار زیباست.<sup>۲۱</sup> در آن زمان از واژه «سرا» به جای کلمه خانه در اصطلاح امروز آن استفاده می شده است و واژه «خانه» که امروزه مصطلح است، به اتاق اطلاق می شده است و اتاق خصوصی را وستاخ یا وثاق می گفتند.<sup>۲۲</sup>



داشته است. از جمله اینکه عاملی برای احتیاط بیشتر در هنگام ورود است تا سر فرد به بالای چهارچوب برخورد نکند و از جهت دیگر، موجب رعایت احترام با خم شدن فرد می‌شود و همچنین مانعی برای ورود کفش و خاک داخل راهرو بوده است. در ضلع شرقی، اتاق چهاردری<sup>۲۴</sup>، پستو<sup>۲۵</sup>، اتاق سهدری و راهروی که به منزل مرحوم میرزا محمدحسین عبداللهی دسترسی دارد، واقع شده‌اند<sup>۲۶</sup>. اتاق‌های سهدری و پنج‌دری هرکدام ویژگی خاص خود را داشته‌اند. یکی از علائق ایرانی‌ها در ساخت خانه‌ها ایجاد ارتباط بصری بین اتاق و فضای بیرون آن است. اتاق سهدری در اصل اتاق خواب خانه بوده است. نکته قابل توجه این است که ورود به اتاق‌ها از فضای آزاد نبوده است و حتما پس از عبور از راهرو وارد اتاق می‌شویم. ابعاد اتاق به گونه‌ای بوده که کاملاً انسانی باشد و در داخل این اتاق‌ها پرهیز از بیهودگی مشاهده می‌شود و هر چیزی در جای خود قرار داشته است. در پشت اتاق پستویی همراه با دو لابی یا گنجه‌های عمیق دردار جای داشته است. رختخواب وقتی پیچیده می‌شده به شکل پشتی در می‌آمده و یا چهار بالش در کنار آن حکم مبل را پیدا می‌کرده است.<sup>۲۷</sup>

پنج‌دری به عنوان اتاق مهمانی بوده است که در خانه‌های مجلل که تالار دارند، عملکرد اتاق نشیمن را داشته است. در دو طرف پنج‌دری نیز دو راهرو قرار گرفته است. سهدری‌ها طوری ساخته شده‌اند که آفتاب نتواند به طور مستقیم به داخل آنها نفوذ کند (ت ۱۰). در زیر اتاق سهدری ضلع شرقی بنا مطبخ بزرگی وجود دارد که مجهز به اجاق‌های متعدد است. در ضلع غربی، اتاق‌های زاویه، نمازخانه و پنج‌دری ساخته شده‌اند که این نمازخانه نیز آینه‌کاری دارد ولی آینه‌کاری آن به



(ت ۵ و ۶).

ساخت و ساز بنا در ضلع‌های شمالی، غربی و شرقی است (ت ۷ و ۸). در فضای خالی ضلع جنوبی علاوه بر سقاخانه<sup>۳۳</sup> کاشی‌کاری شده، طاق‌نماهای بسیار زیبایی به چشم می‌خورد که فضای خالی این ضلع را از سادگی خارج کرده است (ت ۹).

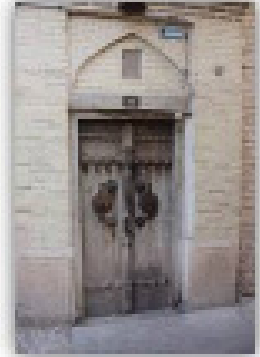
در ضلع شمالی، اتاق شاه‌نشین در وسط و نمازخانه آینه‌کاری شده در سمت راست و کفش‌کن بزرگی در سمت چپ آن واقع شده است. شاه‌نشین دارای سقفی بلند است به طوری که هم‌ارتفاع با مجموع ارتفاع‌های نمازخانه و گوشوار است. ارتفاع درها به اندازه قامت یک مرد متوسط‌القامه است. در پای در، آستانه مشاهده می‌گردد. وجود آستانه دلایل مختلفی



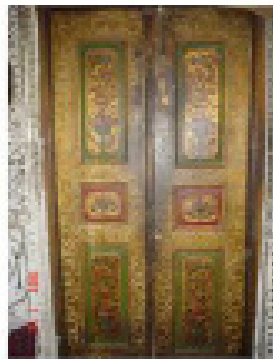
در زیر زمین



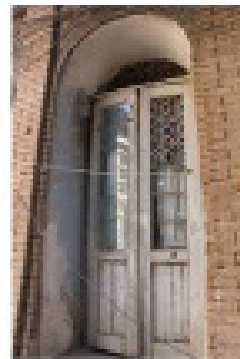
در مطبخ



در ورودی اصلی



در تالار آینه



در اتاق به طاق نما



در اتاق از راهرو



## پلان تالار آینه



موجود چشمان هر بیننده‌ای را خیره می‌سازد. فرم معماری این بنا، نوع مصالح به کار رفته و تزئینات موجود شامل آجرکاری، آینه‌کاری و نقاشی‌های موجود بر روی تیرهای چوبی سقف و نقاشی‌هایی که در بین آینه‌کاری‌های اتاق آینه به کار رفته و همچنین وجود یک حیاط مرکزی و چند قسمتی بودن منزل که شامل اندرونی و بیرونی است، از مشخصه‌های بناهای عهد قاجار است. با دیدن این اثر می‌توان چنین استنباط کرد که نفوذ و تأثیرگذاری فرهنگ و سبک‌های غربی از طریق حکام و کارگزاران قاجاریه به ایران آورده شده است. شاهان قاجار هر آنچه را که در فرنگ دیده بودند طالب می‌شدند و یکی از راه‌های زنده‌نگه‌داشتن خاطره‌ها و سفرها نقاشی‌هایی است که در برخی منازل دوران قاجار مشاهده می‌کنیم. این خانه نیز از هنر عالی نقاشی بسیار بهره‌مند شده است. سقف شاه‌نشین (آرسی) و اتاق آینه با تیرهای چوبی و تخته‌ای منظم پوشیده شده و دارای نقاشی‌های بسیار زیبا و نفیس است. در این نقاشی‌ها گل و بوته و پرندگان و طرح‌های اسلیمی و تابلوهای متعدد به تصویر کشیده شده است. این نقاشی‌ها شباهت بسیار زیاد به نقاشی‌های سقف

مفصلی نمازخانه ضلع شمالی نیست. در زیر تمامی اتاق‌های عمارت زیرزمین‌ها قرار دارند که تقریباً یک متر از ارتفاع آن‌ها بالای سطح زمین است و نور و هوا از طریق پنجره‌های سنگی وارد زیرزمین می‌شود (ت ۱۱). مهم‌ترین عناصر معماری این بنا شامل حیاط، شاه‌نشین (مشهور به تالار یا آرسی)، فضاهای سه‌دری، پنج‌دری، زیرزمین و مطبخ است. در زمان قاجاریه خانه‌های خوبی ساخته شد. البته در حال حاضر عیب‌هایی را بر این خانه‌ها وارد می‌کنند. به عنوان مثال دور بودن توالت و آشپزخانه مطرح و به خصوص مشکلاتی که در زمستان ایجاد می‌کرده، مطرح شده است. در واقع این یک سنت اصیل ایرانی بوده که توالت را خارج از نشیمن می‌ساختند و یا محل آشپزخانه جایی بوده که زن خانه بتواند به راحتی در آنجا کار کند و کسی او را نبیند. وجود اتاق آینه (ت ۱۲، ۱۳، ۱۴، ۱۵، ۱۶، ۱۷ و ۱۸) و تالار نقاشی (ت ۱۹، ۲۰ و ۲۱) در ضلع شمالی، زیباترین فضای معماری خانه را تشکیل می‌دهد. آینه‌کاری موجود در اتاق‌ها با طراحی زیبا و متنوع و ظریف چیره‌دستی هنرمندان معمار دوره خود را نشان می‌دهد و رنگ‌های متنوع و شاداب نقاشی‌های

۳. کارشناس مهندسی  
آبیاری.

Email: koroshabdollahi@yahoo.com

۴. کارشناس مهندسی شهرسازی.

Email: abdollahisadaf77@gmail.com

۵. کارشناس مهندسی معماری.

Email: shamimroksarii@gmail.com

۶. سیما عبداللهی، کارشناس آموزش و پرورش شهرستان  
مرودشت.

۷. لطف الله عبداللهی، عمده مالک بنا.

۸. خشایار عبداللهی، کارشناس اقتصاد نظری.

۹. فاطمه عبداللهی، کارشناس ارشد علوم تربیتی.

۱۰. خبرگزاری جمهوری اسلامی ایران، ایرنا، ۱۵ دی ۱۳۹۹.

۱۱. خبرگزاری دانشجویان ایران، ایسنا، ۵ تیر ۱۳۹۹.

۱۲. ابوبشر عمرو بن عثمان بن قنبر سیبویه، از ویکی‌پدیا،  
دانشنامه آزاد.

۱۳. پایگاه خبری آبان پرس، ۲۴ مرداد ۱۳۹۸.

۱۴. محله سنگ سیاه، از ویکی‌پدیا، دانشنامه آزاد.

۱۵. اصطلاحی قدیمی برای پلاک منزل.

۱۶. مادرم خورشید، فرزند مظفر قهرمانی ایبوردی، نویسنده،  
شاعر و مورخ شیرازی و نوه نصرالله خان معین دفتر و  
پدرم لطف الله، فرزند حاج محمد و نوه حاج عبدالله تاجر  
سرشناس ایبوردی.

۱۷. رودابه قهرمانی، فرزند نصرالله خان معین دفتر.

۱۸. روزنامه خبر جنوب، ۲۴ شهریور ۱۳۸۷.

۱۹. مراد گرمای معنوی است.

۲۰. به معنای گشاده و باز.

۲۱. مظفر قهرمانی ایبوردی، از باورد یا ایبورد خراسان تا ...

۲۲. زهرا سادات حسینی، تحریریه چیدانه.

۲۳. سقاخانه را که محلی برای نگهداری ظروف کوزه‌ای آب  
است، در ضلع جنوبی بنا احداث کرده‌اند تا از تابش آفتاب  
محفوظ بماند.

۲۴. اتاق محمدخلیل عبداللهی.

۲۵. اتاقی کوچک عقب اتاق دیگر، صندوق خانه.

۲۶. ورودی آن در ابتدای کوچه دوم حسینیه کردهاست که این

ایوان و اتاق‌های عمارت دیوان‌خانه قوام‌الملکی شیراز  
یا باغ قوام که اثر لطفعلی صورتگر است، دارد (ت ۱۵ و  
۲۲). درهای تالار و اتاق آینه نیز بسیار زیبا و هنرمندانه  
نقاشی شده‌اند (ت ۱۰ و ۲۶). شیشه‌های رنگی که در  
دَرک‌های<sup>۲۸</sup> اتاق آینه و اُرسی به کار رفته‌اند، زیبایی  
زائدالوصفی به این بنا داده‌اند (ت ۱۷ و ۲۳). یکی از  
ویژگی‌های اتاق آینه و اُرسی وجود ادعیه‌های بسیار  
خوش خط است (ت ۱۴ و ۱۸). در قسمت بالایی  
طاقچه‌های اُرسی و در میان گچ‌بری‌های بسیار زیبای  
آن قاب‌هایی تعبیه شده که آیه‌الکرسی به زیبایی در  
آنها نوشته شده است (ت ۲۲ و ۲۴). ادعیه‌هایی نیز  
در بین نقاشی‌های سقف به چشم می‌خورد (ت ۲۵).  
بد نیست بگویم که این ادعیه را خطاطی می‌نوشته که  
فاقد انگشتان دست راست بوده و به همین جهت به او  
محمدعلی مُکَل یا مُجَل می‌گفته‌اند. وی قلم‌نی درشت  
را محکم به میج دست می‌بسته و با آن هنر بی بدیلی خلق  
می‌کرده است که الحق هم باید به او آفرین گفت و هم به  
درگاه هنرآفرین سر تعظیم فرود آورد که چه استعدادهایی  
به وجود می‌آورد و اگر خدا ز حکمت ببندد دری ز  
رحمت گشاید در دیگری<sup>۲۹</sup>.

ساختار منزل عبداللهی به گونه‌ای است که  
امکان اسکان همزمان چند خانوار را فراهم می‌کند. این  
خانه محل زندگی افراد زیادی از فامیل‌های عبداللهی  
و قهرمانی بوده و افراد سرشناسی در این خانه متولد و  
بالیده شده‌اند. افرادی که برخی به لحاظ کشاورزی و  
تجاری و برخی به لحاظ علمی از افراد مطرح و مقبول  
اجتماعی گذشته و حال هستند.

## پی‌نوشت‌ها

۱. استاد بازنشسته گروه گیاه‌پزشکی دانشگاه یاسوج.

Email: abdollahi@yu.ac.ir

۲. استاد بخش ریاضی دانشگاه شیراز.

Email: abdollahi@shirazu.ac.ir

کوچه به کوچه هفت پیچ و محله سرباغ می‌رسد.

۲۷. پیرنیا، معماری ایرانی.

۲۸. دَرک به معنای در کوچک است ولی در اصل پنجره است. این نوع پنجره به صورت کشویی به طرف بالا حرکت می‌کند و وجود چفت در دو موقعیت میانی و بالایی کشو، قابلیت نیمه‌باز یا کاملاً باز کردن دَرک را ایجاد می‌کند.

۲۹. مظفر قهرمانی ابیوردی. از باورد یا ابیورد خراسان تا ...

### کتاب نامه

پیرنیا، محمد کریم. معماری ایرانی. نشر سروش دانش و معمار، ۱۳۸۷.

قهرمانی ابیوردی، مظفر. از باورد یا ابیورد خراسان تا ابیورد یا ابوالورد فارس و گفتاری درباره ایلات و عشایر فارس. انتشارات نوید شیراز. ۱۳۵۵.