

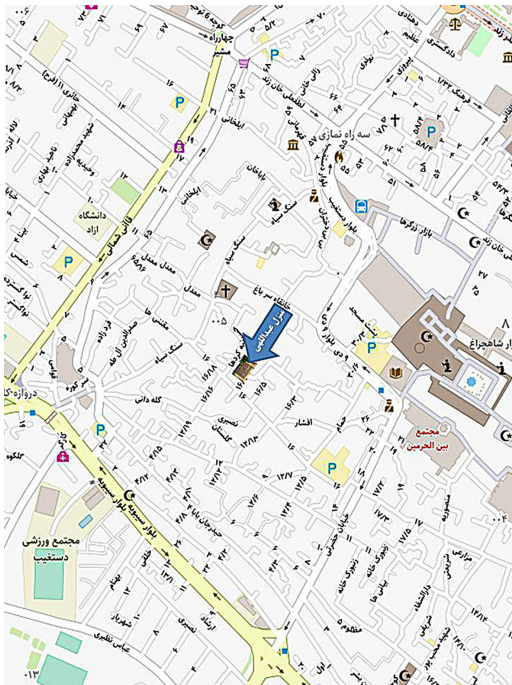
محمد عبداللهی^۱، فرشید عبداللهی^۲

خانه عبداللهی: اثری زیبا از دوره قاجاریه و نگینی در دل محله سنگ سیاه شیراز*

معماری

مقدمه

از کل مشیر تا دروازه کازرون و از دروازه کازرون تا کل شاهزاده قاسم و از کل شاهزاده قاسم تا شاهچراغ و تکیه نواب و از آنجا تا کل مشیر مسیری است که هر چند بار هم که طی کنی باز تازگی های خاص خودش را دارد (ت ۱). می توانی از سه راه نمازی و تکیه نواب به دل کوچه بزنی و از کنار مسجد ایلخانی، بی بی دختران و مسجد حاج میرزا از مسیر بازارچه آرامنه به سنگ سیاه و دروازه کازرون برسی یا از دروازه کازرون راه بیفتی و پس از عبور از کنار بقعه سید تاج الدین غریب از مسیر سنگ سیاه و بازارچه حاج زینل به سمت شاهچراغ حرکت کنی که در این مسیر چندین گزینه پیش رو خواهی داشت. یا سردزدک و مسجد آقا قاسم را انتخاب می کنی یا از کنار حمام لطفعلی خان عبور می کنی و مسیر کوچه هفت پیچ و کوچه قهر و آشتی را طی مسیر می کنی. گزینه دیگر هم عبور از محله سرباغ و کنار خانقاه احمدی است. اگر بخواهی از فاصله بین کل مشیر تا دروازه کازرون به مرکز این محله ها دسترسی پیدا کنی ده ها راه وجود دارد که باربند و دربند مشیر عمده ترین ورودی ها از خیابان قاننی کهنه هستند. از دربند مشیر که وارد می شوی بعد از گذر از کنار گاراز قدیمی و سقاخانه وارد طاق مشیر یا



محله «سنگ سیاه» از محلات قدیم شیراز است که آرامگاه سیبویه فارسی، دانشمند برجسته ایرانی علم صرف و نحو عربی، در آنجا قرار دارد. در محل آرامگاه، سنگی سیاه وجود داشته که اهالی معتقد بودند این سنگ خاصیت شفابخش دارد. امروزه سنگ سیاه و منازل قدیمی آن بخش از بافت قدیم شیراز مورد توجه علاقمندان صنعت گردشگری قرار گرفته است. یکی از منازل زیبای سنگ سیاه منزلی است که به نام «منزل عبداللهی» در بین آثار ارزشمند ملی ثبت شده است. حاج عبدالله ایبوردی از اهالی ایلات و عشایر ترک زبان استان فارس و بنیان گذار امور تجاری در فامیل ایبوردی، پس از انتخاب شهر شیراز به عنوان محل زندگی، در سال ۱۲۹۳ق خانه ای در محله سنگ سیاه شیراز خریداری کرد. این خانه که در کوچه حسینیه کردها، در موقعیتی بین سنگ سیاه و بازارچه حاج زینل، واقع شده است، توسط وی تجدید بنا و با سبک بسیار عالی معماری سنتی دوران قاجاریه که با نقاشی های الگوبرداری از نقوش اروپایی است، تزئین شد. طاق های آرسی (تالار)، گوشواره، نمازخانه، پنج دری، سه دری و مطبخ و فضای زیرزمین از اجزای تشکیل دهنده این بناست. اکثر طاق های این منزل، مخصوصاً آرسی و نمازخانه، دارای نقاشی سقف و آینه کاری و ادعیه نویسی با خط بسیار زیباست. این ادعیه را فرد هنرمندی می نوشته که فاقد انگشتان دست راست بوده و به همین جهت به او محمدعلی مگل یا مچل می گفته اند. او قلم نی درشت را محکم به دست می بسته و با آن خط های زیبا می نوشته است.

ت ۱. موقعیت محله سنگ سیاه و مسیرهای دسترسی به این محله. عکس از <https://www.bahesab.ir/map/shiraz>

ت ۲. کلیسای ارامنه و مسجد مشیرالملک در قاب یک تصویر. عکس از خبرگزاری ایسنا، ۱۹ بهمن ۱۳۸۶
 ت ۳. ورودی کوچه حسینیه کردها، تقریباً روبروی مسجد سیاوشان. عکس از میلاد عبداللهی



غریب، خانه رباب رشالی، خانه جمال نشاطیان و مسجد سیاوشان اشاره کرد.^۷

اکنون که این مقاله را می‌نویسیم گویی در زمانی دیگر، در سال‌های ۱۳۵۲ تا ۱۳۶۰ که شخصیت کودکی و نوجوانی‌ام شکل گرفت و مثل برق و باد گذشت، در تمام آن کوچه‌ها قدم می‌گذارم تا به سنگ سیاه برسیم و از کنار مسجد سیاوشان عبور کرده وارد کوچه حسینیه کردها و خانه‌ای با کاشی^۸ ۵۸ بشویم. روزگار مرا فرزند دو مخلوق نیک پروردگار آفرید.^۹ آن زمان که طفل در خانه متولد می‌شد، من در اتاق شاه‌نشین منزل اعیانی آن زمان، اتاق اُرسی که بزرگترین اتاق آن منزل است، با دستان مبارک عمه عزیز مادرم دیده به جهان گشودم.^{۱۰}

منزل عبداللهی

در بافت قدیمی شیراز در گذر قدیمی سنگ سیاه و در مجاورت یکی از قدیمی‌ترین بازارچه‌های شیراز، موسوم به بازارچه حاج زینل، در کوچه حسینیه کردها یکی از زیباترین خانه‌های تاریخی شهر شیراز از دوران قاجاریه به جای مانده است (ت ۳).^{۱۱} این خانه در سال ۱۲۹۳ق توسط حاج عبدالله ایبوردی خریداری شده است و از این رو به منزل ایبوردی‌ها شناخته می‌شد. حاج عبدالله بنیان‌گذار امور تجارتهی در فامیل ایبوردی است. با این که اندک زمانی بوده است که وی از میان ایلات و عشایر و زندگی چادر نشینی به شیراز می‌آید، علاوه بر اینکه در شغل خود یعنی تجارت متبحر بوده و از تجار معتبر و معروف می‌شود، رغبت و علاقه زیادی به معاشرت با اهل علم و فضیلت و ارباب عظام داشته و به همین مناسبت خانه او محل پذیرایی از فضلا و مجتهدین و علما بوده است و مخصوصاً ایام سوگواری ماه محرم و

مسجد مشیرالملک می‌شوی و به بازارچه ارامنه می‌رسی که کلیسای چهارصد ساله ارامنه در نزدیکی مسجد مشیرالملک قرار دارد و حکایت از آزادی ادیان در آن زمان دارد (ت ۲). در قلب این منطقه که این همه مسیر دسترسی دارد، محله سنگ سیاه واقع شده است.

محله سنگ سیاه شیراز

محله سنگ سیاه، نام یکی از محله‌های شیراز قدیم است. از زمان کریم‌خان زند که محلات را کمتر و کوچکتر و حصار شهر را تنگ‌تر کردند، محله درب کازرون که خود محله‌ای جداگانه بود با این محله ادغام شد و روی هم‌رفته به هر دو محله سنگ سیاه می‌گفتند.^{۱۲} این محله پهنه بزرگی است در جنوب غربی بافت تاریخی که حدوداً هشتاد هکتار مساحت دارد و از اصلی‌ترین پهنه‌های ساختاری بافت تاریخی شهر راز به شمار می‌رود. محله‌ای که نامش را از سنگ سیاهی برداشته که بر مزار سیبویه که در سال ۷۹۶م در سن سی و شش سالگی درگذشت، گرفته‌اند.^{۱۳} نام سیبویه به معنای بوی سیب است. او متولد بخش بیضا، از بخش‌های تابع سپیدان فارس است و از دانشمندان ایرانی صرف و نحو زبان عربی و پیشوای مکتب نحوی بصره بود.^{۱۴} این محله از شمال به محله سرباغ و محله میدان شاه، از غرب به محله باروی شهر، از جنوب به دروازه کازرون و از شرق به محله سردزک محدود شده است.^{۱۵}

از بناهای شاخص محله می‌توان به امامزاده بی‌بی دختران، مسجد ایلخانی، حمام ایلخانی، مسجد مشیر، حسینیه مشیر، بازارچه ارامنه، کلیسای ارامنه، حسینیه کردها، خانه فروغ‌الملک، خانه سعادت، خانه ضیائیان، خانه عبداللهی، بازارچه حاج زینل و بقعه سید تاج‌الدین



ت ۴. ورودی منزل
عبدالمهدی واقع در کوچه
حسینیه کردها. عکس از
مجموعه شخصی

ت ۶. نمای شمالی
حیاط منزل عبدالمهدی.
حوض یا فواره سنگی
و نمای اتاق شاه نشین،
آرسی. عکس از کوروش
عبدالمهدی

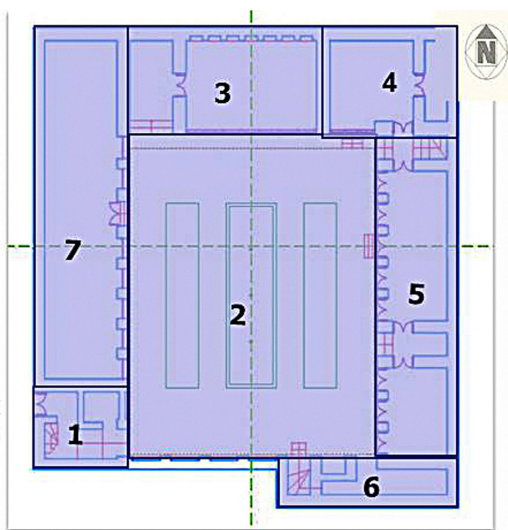
متر، حدود سیصد و شصت مترمربع زیربنا و صد و سی و دو مترمربع حیاط دارد. این بنا در سال‌های گذشته توسط کارشناسان سازمان میراث فرهنگی و گردشگری استان فارس شناسایی و در تاریخ ۱۳۸۴/۱۲/۲۴ تحت شماره ۱۵۳۴۴ در فهرست آثار ملی ایران قرار گرفت. پس از خریداری منزل توسط حاج عبدالله، ایشان آن را تجدید بنا کردند و با سبک بسیار عالی از معماری سنتی اطاق‌های آن را تزئین کردند که اکثر اطاق‌های آن مخصوصاً آرسی^{۱۳} دارای نقاشی، آینه کاری و ادعیه با خط بسیار زیباست.^{۱۴} در آن زمان از واژه «سرا» به جای کلمه خانه در اصطلاح امروز آن استفاده می‌شده است و واژه «خانه» که امروزه مصطلح است، به اطاق اطلاق می‌شده است و اطاق خصوصی را وستاخ یا وثاق می‌گفتند.^{۱۵}

ورودی خانه در ضلع غربی آن است که در کوچه حسینیه کردها واقع شده است (ت ۴). بعد از گذشتن از دالان و پایین آمدن از دو پلکان به حیاط خانه که ۱/۲ متر از کف کوچه پایین‌تر است، وارد می‌شویم. در وسط حیاط به سبک سایر خانه‌های دوره قاجار حوض زیبایی به چشم می‌خورد که مزین به فواره‌های سنگی است و از دهانه آنها به واسطه ارتفاع پایین‌تر از سطح

لیست فضاها

- ۱- دالان و راه پله به بالاخانه و گوشوار شرقی حیاط
- ۲- حیاط
- ۳- شاهنشین
- ۴- تالار آینه
- ۵- اتاق‌های سه دری و دو دری
- ۶- راه پله به اتاق بالاخانه غربی
- ۷- اتاق پنج دری

→ ورودی اصلی



شب‌های احیا در ماه مبارک رمضان ضیافت و سفره داده می‌شده است. بسیاری از افراد فامیل قداست خاصی برای این منزل قائل بوده و هستند به طوری که این منزل به نام اجاق^{۱۳} حاج عبدالله معروف بوده است. حتی ما هم به یاد داریم برخی از افراد فامیل که حاجتی داشتند، شب را در منزل ما سپری می‌کردند و باور داشتند که با این کار حاجت روا می‌شود.

این خانه به طول و عرض تقریبی سی و پنجاه

ت ۵. پلان منزل
عبدالمهدی. عکس از
شمیم رخساری

ت ۷. نمای شمالی
 منزل از پشت بام اتاق
 ۴ دری. عکس از سینا
 عبداللهی
 ت ۸. نمای بیرونی اتاق
 آینه کاری بدرالحیا
 عبداللهی و گوشوار
 بالای آن. عکس از
 سروش عبداللهی
 ت ۹. نمای اتاق سه
 دری در ضلع شرقی و
 سقاخانه کاشی کاری
 شده و طاق نماهای
 ضلع جنوبی. عکس از
 صدف عبداللهی



اندازه قامت یک مرد متوسط القامه است. در پای در، آستانه مشاهده می‌گردد. وجود آستانه دلایل مختلفی داشته است. از جمله اینکه عاملی برای احتیاط بیشتر در هنگام ورود است تا سر فرد به بالای چهارچوب برخورد نکند و از جهت دیگر، موجب رعایت احترام با خم شدن فرد می‌شود و همچنین مانعی برای ورود کفش و خاک داخل راهرو بوده است. در ضلع شرقی، اتاق چهاردری^{۱۷}، پستو^{۱۸}، اتاق سه‌دری و راهرویی که به منزل مرحوم میرزا محمدحسین عبداللهی دسترسی دارد، واقع شده‌اند^{۱۹}. اتاق‌های سه‌دری و پنج‌دری هرکدام ویژگی خاص خود را داشته‌اند. یکی از علائق ایرانی‌ها در ساخت خانه‌ها ایجاد ارتباط بصری بین اتاق و فضای بیرون آن است. اتاق سه‌دری در اصل اتاق خواب خانه بوده است. نکته قابل توجه این است که ورود به اتاق‌ها از فضای آزاد نبوده است و حتما پس از عبور از راهرو وارد اتاق می‌شویم. ابعاد اتاق به گونه‌ای بوده که کاملا انسانی باشد و در داخل این اتاق‌ها پرهیز از بیهودگی مشاهده می‌شود و هر چیزی در جای خود قرار داشته است. در پشت اتاق پستویی همراه با دو لابی یا گنجه‌های عمیق دردار جای داشته است. رختخواب وقتی پیچیده می‌شده به شکل پشتی در می‌آمده و یا چهار بالش در کنار آن حکم مبل را پیدا می‌کرده است.^{۲۰}

پنج‌دری به عنوان اتاق مهمانی بوده است که در خانه‌های مجلل که تالار دارند، عملکرد اتاق نشیمن را داشته است. در دو طرف پنج‌دری نیز دو راهرو قرار گرفته است. سه‌دری‌ها طوری ساخته شده‌اند که آفتاب نتواند به طور مستقیم به داخل آنها نفوذ کند (ت ۱۰). در زیر اتاق سه‌دری ضلع شرقی بنا مطبخ



کوچه آب خارج می‌شده است. درختان نارنج اطراف حوض جلوه زیبا و خاصی به حیاط بنا بخشیده است (ت ۵ و ۶).

ساخت و ساز بنا در ضلع‌های شمالی، غربی و شرقی است (ت ۷ و ۸). در فضای خالی ضلع جنوبی علاوه بر سقاخانه^{۱۴} کاشی کاری شده، طاق نماهای بسیار زیبایی به چشم می‌خورد که فضای خالی این ضلع را از سادگی خارج کرده است (ت ۹).

در ضلع شمالی، اتاق شاه‌نشین در وسط و نمازخانه آینه‌کاری شده در سمت راست و کفش‌کن بزرگی در سمت چپ آن واقع شده است. شاه‌نشین دارای سقفی بلند است به طوری که هم ارتفاع با مجموع ارتفاع‌های نمازخانه و گوشوار است. ارتفاع درها به



در زیرزمین



در مطبخ



در ورودی اصلی

ت ۱۰. انواع در در منزل
عبداللهی. عکس از
صدف عبداللهی



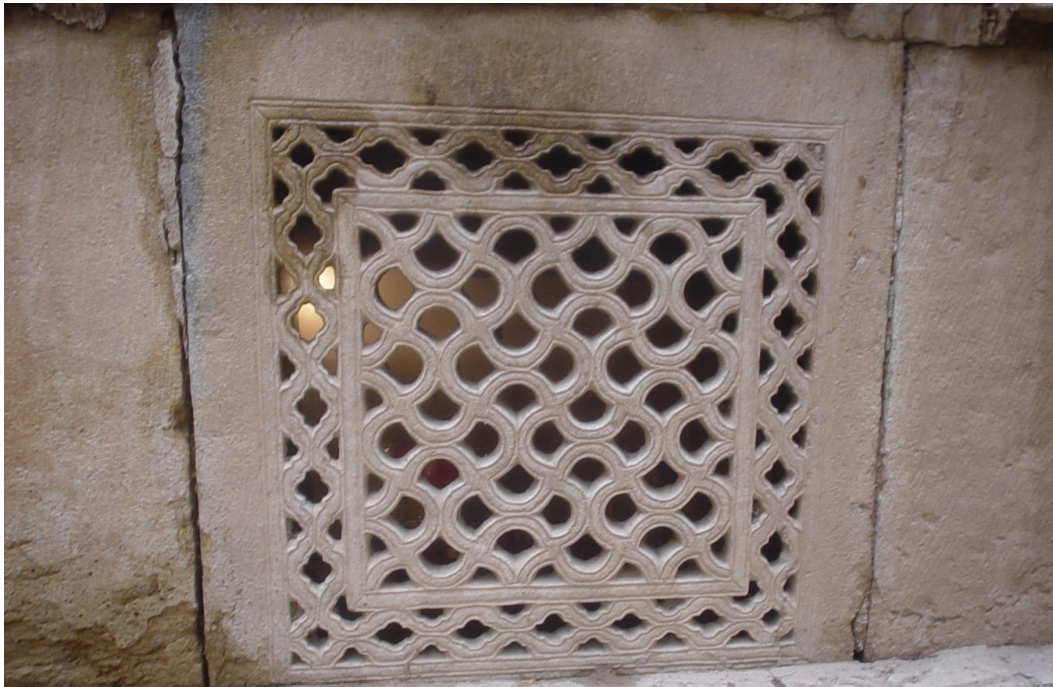
در تالار آینه



در اتاق به طاق نما



در اتاق از راهرو

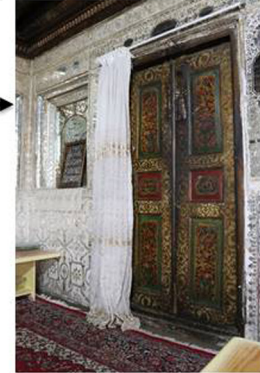
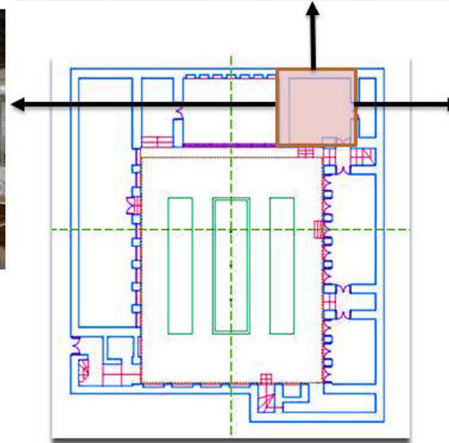


ت ۱۱. پنجره سنگی
زیرزمین، محلی برای
تبادل هوا و ورود
نور. عکس از کاوس
عبداللهی

ت ۱۲. پلان تالار آینه
معروف به اتاق قاسم
آقا. عکس از شمیم
رخساری



پلان تالار آینه



(ت ۱۹، ۲۰ و ۲۱) در ضلع شمالی، زیباترین فضای معماری خانه را تشکیل می‌دهد. آینه‌کاری موجود در اتاق‌ها با طراحی زیبا و متنوع و ظریف چیره‌دستی هنرمندان معمار دوره خود را نشان می‌دهد و رنگ‌های متنوع و شاداب نقاشی‌های موجود چشمان هر بیننده‌ای را خیره می‌سازد. فرم معماری این بنا، نوع مصالح به کار رفته و تزئینات موجود شامل آجرکاری، آینه‌کاری و نقاشی‌های موجود بر روی تیرهای چوبی سقف و نقاشی‌هایی که در بین آینه‌کاری‌های اطاق آینه به کار رفته و همچنین وجود یک حیاط مرکزی و چند قسمتی بودن منزل که شامل اندرونی و بیرونی است، از مشخصه‌های بناهای عهد قاجار است. با دیدن این اثر می‌توان چنین استنباط کرد که نفوذ و تأثیرگذاری فرهنگ و سبک‌های غربی از طریق حکام و کارگزاران قاجاریه به ایران آورده شده است. شاهان قاجار هر آنچه را که در فرنگ دیده بودند طالب می‌شدند و یکی از راه‌های زنده‌نگه‌داشتن خاطره‌ها و سفرها نقاشی‌هایی است که در برخی منازل دوران قاجار مشاهده می‌کنیم. این خانه نیز از هنر عالی نقاشی بسیار بهره‌مند شده است. سقف شاه‌نشین (اُرسی)

بزرگی وجود دارد که مجهز به اجاق‌های متعدد است. در ضلع غربی، اتاق‌های زاویه، نمازخانه و پنج‌دری ساخته شده‌اند که این نمازخانه نیز آینه‌کاری دارد ولی آینه‌کاری آن به مفصلی نمازخانه ضلع شمالی نیست. در زیر تمامی اتاق‌های عمارت زیرزمین‌ها قرار دارند که تقریباً یک متر از ارتفاع آن‌ها بالای سطح زمین است و نور و هوا از طریق پنجره‌های سنگی وارد زیرزمین می‌شود (ت ۱۱).

مهم‌ترین عناصر معماری این بنا شامل حیاط، شاه‌نشین (مشهور به تالار یا اُرسی)، فضاهای سه‌دری، پنج‌دری، زیرزمین و مطبخ است. در زمان قاجاریه خانه‌های خوبی ساخته شد. البته در حال حاضر عیب‌هایی را بر این خانه‌ها وارد می‌کنند. به عنوان مثال دور بودن توالت و آشپزخانه مطرح و به خصوص مشکلاتی که در زمستان ایجاد می‌کرده، مطرح شده است. در واقع این یک سنت اصیل ایرانی بوده که توالت را خارج از نشیمن می‌ساختند و یا محل آشپزخانه جایی بوده که زن خانه بتواند به راحتی در آنجا کار کند و کسی او را نبیند. وجود اتاق آینه (ت ۱۲، ۱۳، ۱۴، ۱۵، ۱۶، ۱۷ و ۱۸) و تالار نقاشی



ت ۱۴. ادعیه نویسی اتاق آینه کاری شده نمازخانه، معروف به اتاق قاسم آقا. عکس از نگارندگان



ت ۱۳. آینه کاری نمازخانه، معروف به اتاق قاسم آقا. عکس از مجموعه شخصی



ت ۱۶. نقاشی بر روی آینه کاری نمازخانه، معروف به اتاق قاسم آقا. عکس از مجموعه شخصی



ت ۱۵. تیرهای چوبی نقاشی شده سقف اتاق آینه کاری شده نمازخانه، معروف به اتاق قاسم آقا. عکس از مجموعه شخصی



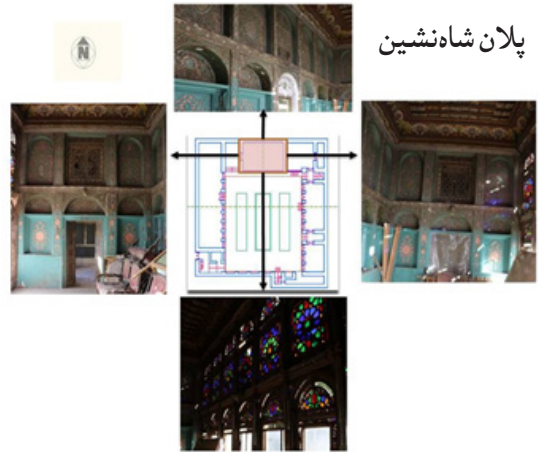
ت ۱۸. ترکیب زیبایی آینه کاری، نقاشی بر روی آینه و ادعیه نویسی اتاق نمازخانه، معروف به اتاق قاسم آقا. عکس از نگارندگان



ت ۱۷. شیشه کاری و منبت پنجره اتاق نمازخانه، معروف به اتاق قاسم آقا. عکس از نگارندگان



ت ۲۰. نمای کلی سقف و پنجره اتاق شاه نشین آرسی، معروف به اتاق خورشید طلایی. عکس از نگارندگان



پلان شاه نشین

ت ۱۹. پلان اتاق شاه نشین آرسی، معروف به اتاق خورشید طلایی. عکس از نگارندگان



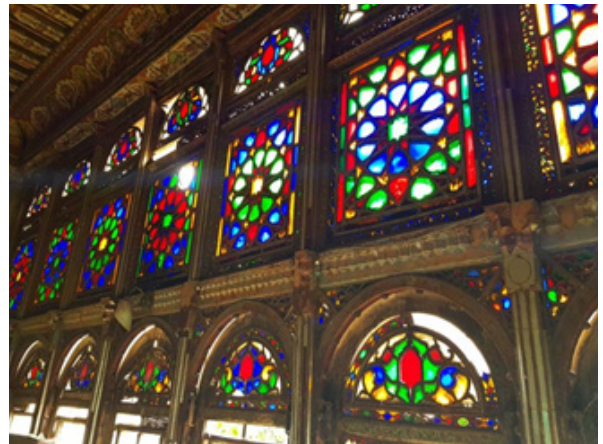
ت ۲۲. ترکیب زیبایی نقاشی بر روی تیرهای چوبی سقف و دعانویسی در بین نقوش اتاق شاه نشین آرسی، معروف به اتاق خورشید طلایی. عکس از پارسا بهزادی



ت ۲۱. نمای کلی اتاق شاه نشین آرسی، معروف به اتاق خورشید طلایی. عکس از نگارندگان



ت ۲۴. گچ بری و ادعیه نویسی اتاق شاه نشین آرسی، معروف به اتاق خورشید طلایی. عکس از نگارندگان



ت ۲۳. شیشه کاری و مثبت پنجره اتاق شاه نشین آرسی، معروف به اتاق خورشید طلایی. عکس از نگارندگان

و اتاق آینه با تیرهای چوبی و تخته‌ای منظم پوشیده شده و دارای نقاشی‌های بسیار زیبا و نفیس است. در این نقاشی‌ها گل و بوته و پرندگان و طرح‌های اسلیمی و تابلوهای متعدد به تصویر کشیده شده است. این نقاشی‌ها شباهت بسیار زیاد به نقاشی‌های سقف ایوان و اتاق‌های عمارت دیوان‌خانه قوام‌الملکی شیراز یا باغ قوام که اثر لطفعلی صورتگر است، دارد (ت ۱۵ و ۲۲). درهای تالار و اتاق آینه نیز بسیار زیبا و هنرمندانه نقاشی شده‌اند (ت ۱۰ و ۲۶). شیشه‌های رنگی که در دَرک‌های^{۲۱} اتاق آینه و اُرسی به کار رفته‌اند، زیبایی زائدالوصفی به این بنا داده‌اند (ت ۱۷ و ۲۳). یکی از ویژگی‌های اتاق آینه و اُرسی وجود ادعیه‌های بسیار خوش خط است (ت ۱۴ و ۱۸). در قسمت بالایی طاقچه‌های اُرسی و در میان گچ‌بری‌های بسیار زیبای آن قاب‌هایی تعبیه شده که آیه‌الکرسی به زیبایی در آن‌ها نوشته شده است (ت ۲۲ و ۲۴). ادعیه‌هایی نیز در بین نقاشی‌های سقف به چشم می‌خورد (ت ۲۵). بد نیست بگوئیم که این ادعیه را خطاطی می‌نوشته که فاقد انگشتان دست راست بوده و به همین جهت به او محمدعلی مُگل یا مُچل می‌گفته‌اند. وی قلم‌نی درشت را محکم به میج دست می‌بسته و با آن هنر بی بدیلی خلق می‌کرده است که الحق هم باید به او آفرین گفت و هم به درگاه هنر آفرین سر تعظیم فرود آورد که چه استعدادهایی به وجود می‌آورد و اگر خدا ز حکمت ببندد دری ز رحمت گشاید در دیگری^{۲۲}.

ساختار منزل عبداللهی به گونه‌ای است که امکان اسکان همزمان چند خانوار را فراهم می‌کند. این خانه محل زندگی افراد زیادی از فامیل‌های عبداللهی و قهرمانی بوده و افراد سرشناسی در این خانه متولد و بالیده شده‌اند. افرادی که برخی به لحاظ کشاورزی و تجاری و برخی به لحاظ علمی از افراد مطرح و مقبول اجتماعی گذشته و حال هستند.

پی‌نوشت‌ها

* از کسانی که نام آنها در ذیل آمده، بابت به سرانجام رسیدن این مقاله تشکر می‌کنیم: کورش عبداللهی، صدف عبداللهی، شمیم رخساری، سیما عبداللهی، لطف‌الله عبداللهی، خشایار عبداللهی و فاطمه عبداللهی.

۱. استاد بازنشسته گروه گیاه‌پزشکی دانشگاه یاسوج.

Email: abdollahi@yu.ac.ir

۲. استاد بخش ریاضی دانشگاه شیراز.

Email: abdollahi@shirazu.ac.ir

۱۰. خبرگزاری جمهوری اسلامی ایران، ایرنا، ۱۵ دی ۱۳۹۹.

۱۱. خبرگزاری دانشجویان ایران، ایسنا، ۵ تیر ۱۳۹۹.

۱۲. ابوبشر عمرو بن عثمان بن قنبر سیبویه، از ویکی‌پدیا، دانشنامه آزاد.

۱۳. پایگاه خبری آبان پرس، ۲۴ مرداد ۱۳۹۸.

۱۴. محله سنگ سیاه، از ویکی‌پدیا، دانشنامه آزاد.

۱۵. اصطلاحی قدیمی برای پلاک منزل.

۱۶. مادرم خورشید، فرزند مظفر قهرمانی ایبوردی، نویسنده، شاعر و مورخ شیرازی و نوه نصرالله خان معین دفتر و پدرم لطف‌الله، فرزند حاج محمد و نوه حاج عبدالله تاجر سرشناس ایبوردی.

۱۷. رودابه قهرمانی، فرزند نصرالله خان معین دفتر.

۱۸. روزنامه خبر جنوب، ۲۴ شهریور ۱۳۸۷.

۱۹. مراد گرمای معنوی است.

۲۰. به معنای گشاده و باز.

۲۱. مظفر قهرمانی ایبوردی، از باوردی یا ایبورد خراسان تا...

۲۲. زهرا سادات حسینی، تحریریه چیدانه.

۲۳. سقاخانه را که محلی برای نگهداری ظروف کوزه‌ای آب است، در ضلع جنوبی بنا احداث کرده‌اند تا از تابش آفتاب محفوظ بماند.

۲۴. اتاق محمدخلیل عبداللهی.

۲۵. اتاقی کوچک عقب اتاق دیگر، صندوق خانه.

۲۶. ورودی آن در ابتدای کوچه دوم حسینیه کردهاست که این کوچه به کوچه هفت پیچ و محله سرباغ می‌رسد.

۲۷. پیرنیا، معماری ایرانی.

۲۸. دَرک به معنای در کوچک است ولی در اصل پنجره است.

این نوع پنجره به صورت کشویی به طرف بالا حرکت می‌کند و وجود چفت در دو موقعیت میانی و بالایی کشو، قابلیت نیمه‌باز یا کاملاً باز کردن دَرک را ایجاد می‌کند.

۲۹. مظفر قهرمانی ایبوردی . از باورد یا ایبورد خراسان تا ...

کتاب نامه

پیرنیا، محمد کریم. معماری ایرانی. نشر سروش دانش و معمار، ۱۳۸۷.

قهرمانی ایبوردی، مظفر. از باورد یا ایبورد خراسان تا ایبورد یا ابوالورد فارس و گفتاری دربارهٔ ایلات و عشایر فارس. انتشارات نوید شیراز. ۱۳۵۵.