

مژگان آقای میبدی،^۱ سعید خاقانی،^۲
عرفان امیری آذر،^۳ سحر مصاحبی محمدی^۴

کالبد و تزینات معماری مقبره سر قبر آقا (مقبره امام جمعه تهران در دوره قاجار)

معماری

مقدمه

در سده‌های نخست تا سوم پس از اسلام، تلاش می‌شد جای گورها پس از چندی فراموش شود و حتی سنگی بر گور نمی‌گذاشتند. پس از این زمان بود که گذاشتن سنگ بر گور رواج یافت. نخستین بار، در زمان آل بویه باب شد که روی گوزیک ساختمان ساخته شود. تا پیش از آن، حتی بزرگان دینی می‌کوشیدند جای گورشان نیز ناشناخته بماند، چه رسد به اینکه ساختمانی بر سر آن بسازند.^۵ مقبره شامل اتاق‌های کوچک و بزرگ مختلفی بود که داخل قبرستان‌ها افراد برای خویش یا بازماندگان جهت درگذشتگان خود می‌ساختند و مرغوب‌ترینشان مقبره‌هایی بود که در گورستان‌ها یا صحن‌های امامان و امامزاده‌ها ساخته می‌شد.^۶ معماری مقابر و آرامگاه‌ها در طول تاریخ معماری ایران از اهمیت بسیاری برخوردار بوده است و این بناها با توجه به موقعیت مکانی و شرایط اجتماعی و سیاسی زمان ساختشان دارای ویژگی‌های متفاوتی هستند.

سر قبر آقا مدفن سید ابوالقاسم، پسر سید محسن، است که بین سال‌های ۱۲۶۳ تا ۱۲۷۰ ق امام جمعه تهران بود. مقبره مجلل او که دارای آینه‌کاری و کاشی‌کاری‌های زیباست به‌روزگار ناصرالدین‌شاه از سوی پسرش سید زین‌العابدین مشهور به ظهیرالاسلام، که او نیز سمت امامت جمعه تهران را داشت، بر سر قبر او بنا گردید و خود او نیز در همانجا مدفون شد.^۷ این مقبره خانوادگی، که پس از سید ابوالقاسم ظهیرالاسلام مدفن بانی بنا و سایر خاندان وی شد، آرامگاه کسانی چون سید مهدی امامی، ناظم‌الاطبای سعید نفیسی نیز هست. استاد محمد و استاد قاسم سازندگان این بنا هستند که رقم آنها به ترتیب در کتیبه گنبد و ستون ایوان آمده است. تغییرات بعدی در این بنا را استاد معمار لرزاده صورت داده است.^۸ همچنین، بر اساس خاطرات میرزا بهاء‌الدوله، در سال ۱۲۷۱ ق استاد عبدالرزاق معمار، از سوی خسرو خان، برای ساخت مقبره امام جمعه گمارده شد.^۹

مقبره سر قبر آقا، که پیش از توسعه تهران خارج از حصار شاه‌تھماسبی قرار داشت، پس از توسعه شهر، در داخل حصار جدید قرار گرفت و اطراف آن محله‌ای به نام محله سر قبر آقا ساخته شد.^{۱۰} شهری در جلد اول

مقبره سر قبر آقا در قرن سیزدهم همزمان با حکومت ناصرالدین‌شاه قاجار در محل قبرستانی قدیمی واقع در نزدیکی دروازه شاه‌عبدالعظیم، برای خاکسپاری سید ابوالقاسم ظهیرالاسلام، امام جمعه تهران، بنا نهاده شد. مقبره چهارایوانی سر قبر آقا، با گنبد مرتفع دو پوش و سایر تزینات متنوع و نفیس در تلفیق با سنتوری مثلثی ایوان اصلی و سرستون‌های کرتنی و سایر تزینات فرنگی، که اقتباسی از معماری اروپایی در دوران ناصری است، از نمونه‌های منحصر به فرد معماری آرامگاهی ایران است. پژوهش حاضر با هدف مطالعه کالبد و تزینات معماری مقبره سر قبر آقا و تحلیل الگوهای تزینی آن است. در این پژوهش، با تکیه بر اسناد تاریخی و پرونده‌های ثبتی و بررسی‌های میدانی و مستندنگاری مقبره از طریق تهیه نقشه و عکس‌برداری به معرفی معماری و تزینات مقبره پرداخته شد و تاریخچه بنا و عوامل تاریخی مؤثر بر ورود عناصر معماری فرنگی به معماری مقبره سر قبر آقا مورد بررسی قرار گرفت. با توجه به الگوپردازی معماری مقبره سر قبر آقا از مقابر امامزاده‌های تهران در دوران قاجار، نتایج پژوهش نشان می‌دهد که معماری و تزینات نفیس مقبره و بهره‌گیری از عناصر معماری اروپایی در جهت تحکیم جایگاه معنوی و قدرت امام جمعه تهران و خاندان وی و نمودی از تجدد در معماری این دوران است.

کتاب تاریخ اجتماعی تهران در قرن سیزدهم در توصیف مقبره سر قبر آقا می‌نویسد: «میدان امین السلطان با نمای باغ و گنبد (سر قبر آقا) بقعه‌ای مدفن امام جمعه زمان ناصرالدین‌شاه [است] که کم‌کم صورت امامزاده واجب‌التعظیم معجز‌نما گرفته در آن مردم شمع و چراغ روشن کرده برایش ندورات می‌بردند، تا زمان رضاشاه که وسایلش جمع و درش بسته شده معتقدان پراکنده گردیدند.»^{۱۱} در دوران قاجار، این مقبره در قبرستانی قدیمی قرار داشت که وضع نامناسبی داشت و سرانجام در دوره پهلوی با توجه به روند شهرسازی و توسعه شهر تهران بسیاری از بخش‌های اطراف گورستان تخریب و در زمین‌های آن باغی عمومی به نام باغ فردوس برای تفریح اهالی ساخته شد. بقعه سر قبر آقا درون محوطه‌ای حدود ۳۰ هزار متر مربع قرار گرفته است. بقه دارای آئینه‌کاری‌ها، مقرنس‌کاری‌ها، کاشی‌کاری‌ها، آجرکاری‌ها و گچ‌بری‌های بسیار شکیل و نفیسی است و از لحاظ آرایه‌های معماری و تکنیک ساخت در دوران قاجار در شمار بناهای مهم تهران قرار دارد.

مقبره خانوادگی سر قبر آقا در مرداد ماه ۱۳۵۱ با شماره ثبت تاریخی ۹۲۷ در فهرست آثار ملی ایران ثبت گردیده است. این مقبره قاجاری چهارایوانی، که به صورت یک مکعب‌مستطیل در امتداد طولی شرقی-غربی روی سکویی به ارتفاع تقریبی یک متر از سطح محوطه مجاور خود قرار گرفته است، تنها مقبره باقی‌مانده قاجاری در تهران است که دارای عناصر معماری فرنگی همچون سنتوری مثلثی و سرستون‌های کرتی^{۱۲} است. این مقبره با تلفیقی از عناصر معماری آرامگاهی ایران همچون گنبدخانه و ایوان و تزئینات معماری متنوع و نفیس از نمونه‌های منحصربه‌فرد معماری آرامگاهی در دوران ناصری است. هرچند مدارک تاریخی متقنی در مورد این بنا یافت نمی‌شود، شباهت گنبد مقبره به گنبدهایی همچون کلیسای «قلب مقدس» پاریس حدس‌هایی مبتنی بر داشتن الگوهایی غربی برای شکل گنبد همچون تزئینات را قوی می‌کند.

پیشینه پژوهش

مقبره سر قبر آقا تاکنون مورد پژوهش دقیق قرار نگرفته و منابع موجود آن پرونده ثبت میراث در سال ۱۳۵۱ و کتب تاریخی و منابع دست اول است. در سال ۱۳۵۱، به‌منظور ثبت بنا در فهرست آثار ملی ایران، گزارشی از وضع موجود آن و توصیفی از ویژگی‌های معماری آن همراه با نقشه‌ها و تصاویری از مقبره توسط اداره کل حفاظت آثار باستانی و بناهای تاریخی تهیه شد^{۱۳} و در مرداد ماه ۱۳۵۱ با شماره ثبت تاریخی ۹۲۷ در فهرست آثار ملی ایران ثبت شد. همچنین جعفر شهری در جلد اول کتاب تاریخ اجتماعی تهران در قرن سیزدهم به توصیف مختصری از وضعیت قبرستان و مقبره سر قبر آقا و تاریخ تحول آن می‌پردازد. در دفتر سوم گنجنامه فرهنگ آثار معماری اسلامی ایران، بناهای مذهبی تهران به بررسی اجمالی این بنا پرداخته شده است. همچنین در دیگر کتب مربوط به تاریخ تهران همچون گزیده تاریخ تهران اثر حجت حسینی بلاغی، تهران در تصویر نوشته یحیی ذکا و محمدحسن سمسار و کتاب طهران عهد ناصری نوشته ناصر نجمی نیز اشاره‌های مختصری به این بنا شده است. این مقبره در حال حاضر در تملک سازمان اوقاف ایران است و دسترسی و ورود بازدیدکنندگان و پژوهشگران به داخل محوطه آن بدون مجوزهای لازم امکان‌پذیر نیست. در پژوهش پیش رو، ضمن معرفی معماری و تزئینات بنا و سیر تحول تاریخی آن به بررسی عناصر التقاتی معماری اروپایی در معماری مقبره امام‌جمعه تهران در دوران ناصرالدین شاه قاجار پرداخته شده است.

بانی مقبره

بانی مقبره سر قبر آقا، سید زین‌العابدین ظهیرالاسلام امام‌جمعه تهران و سرپرست مسجد شاه در دوران ناصری از خاندان امامی داماد دوستعلی خان نظام‌الدوله معیرالممالک و همسر ضیاء السلطنه دختر ناصرالدین شاه است.^{۱۴} بر اساس روزنامه خاطرات بهمن میرزا بهاء‌الدوله، وصیت آقا (سیدابوالقاسم ظهیرالاسلام) این بود که در بیرون دروازه شاهزاده عبدالعظیم وی را دفن کنند.^{۱۵} خاندان امامی از دوران صفویه بر مسند

همراه با یک حوض سنگی مستطیل شکل در میان آن قرار دارد و بنای اصلی در ضلع شمالی حیاط برپا گردیده است.

بافت پیرامون مقبره ۱. قبرستان

این قبرستان خارج از حصار تهماسبی و در نزدیکی دروازه شاه عبدالعظیم از دروازه‌های جنوبی تهران قرار داشته و تا نقاط موسوم به چاله سیلابی و بازار پالان دوزها امتداد داشته است. پس از فوت حاج میرزا ابوالقاسم، امام جمعه تهران، و دفن وی در این قبرستان و ساخت مقبره توسط فرزندش، این قبرستان به سر قبر آقا شهرت یافت.^{۱۶} این قبرستان یکی از بدنام‌ترین مکان‌های تهران بود، چنان‌که در وصف آن آمده است: «یکی از قبرستان‌های عمومی تهران تا قبل از سنوات هزار و سیصد و چهار و پنج، قبرستان (سر قبر آقا) بود، واقع در شرق میدان امین السلطان و (قبر آقا)، خرابه‌ای مزبله‌دان، محل تخلیه زباله‌ها و خاک و خاک‌روبه‌های شهر، در تل‌های مرتفعی از کثافات مختلف که روستائیان آن‌ها را سرند کرده نرمه‌هایشان را برده کود و رشوه زراعت ساخته و زبره‌هایشان را از سنگ و کلوخ و کاغذ و کهنه و پوست میوه و اجساد جانوران به‌جا گذاشته که از آن‌ها تپه تل‌ها به‌وجود آمده بود، در خاک و غبار و عفوتتی که همواره از آن متصاعد و مزاحم می‌آمد، در گور و گودال‌های دهشتناک که نبش و ویران شده کفن‌های مردگان و آجر نظامی^{۱۷}‌های لحد‌هایشان به‌سرقت‌رفته، مرده‌ها در عمقشان دیده می‌شدند؛ محل الوات و اوپاش و قماربازها و کفن‌دزدها و دزدان و آدم‌لخت‌کن‌ها، در جسارت‌های روز و شب که به مردم می‌آویختند و زنان و جوانان تن‌فروش که گورهای آن اتاق کارشان و همچنین مکان اختفای اموال مسروقه و آدم‌کشی و سریه‌نیست کردن افراد و مکان دفع و تخلیه اهالی محل که مستراح و گودال‌ها و گورهای آن خلایشان بود.»^{۱۸} پشت بقعه سر قبر آقا در زمان قدیم گورستان و غسل‌خانه و تابوت‌کش‌خانه بود و در کنار این اماکن میدانی وسیع بود که شب‌های جمعه مارگیرها و شعبده‌بازها و درویش‌ها



امام جمعی شهرهای مختلف ایران حضور داشته و پس از سید زین‌العابدین ظهیرالاسلام نیز تا سال‌ها فرزندان و نوادگان او سمت امام جمعه تهران را برعهده داشتند. سید زین‌العابدین ظهیرالاسلام این مقبره را بر مزار پدرش حاج میرزا سید ابوالقاسم ظهیرالاسلام، امام جمعه تهران، در دوران محمدشاه و ناصرالدین‌شاه قاجار ساخته است.

۱. سمت راست تصویر سید زین‌العابدین ظهیرالاسلام بر بالای در ایوان ورودی مقبره، سمت چپ تصویر نقاشی شده یکی از خاندان امامی در داخل مقبره (احتمالاً سید زین‌العابدین ظهیرالاسلام). مأخذ: نگارندگان.

۲. موقعیت کنونی مقبره سر قبر آقا در بافت شهری و همجواری‌های آن. رنگ زرد: محوطه محصور مقبره سر قبر آقا؛ رنگ طوسی: مقبره سر قبر آقا و حوض سنگی مستطیل شکل رویه روی مقبره؛ رنگ قرمز بافت اطراف محوطه مقبره. مأخذ: Google Earth (بازترسیم از نگارندگان).

موقعیت قرارگیری بنا

بقعه سر قبر آقا داخل بافت قدیمی تهران در ضلع جنوبی چهارراه مولوی انتهای خیابان شهید مصطفی خمینی (سیروس سابق) در میان باغی قدیمی قرار دارد. راه ورود به این بنا از یک در آهنی واقع در خیابان صاحب‌جمع است. جلوی بنا، حیاطی نسبتاً بزرگ





ت ۳. سر قبر آقا، عکاس
علی خادم. مأخذ: ذکا و
سمسار، تهران در تصویر،
۳۴۰-۳۳۹.

می شد. نیمه شب، قافله‌های شتر بدان وارد می شدند و تا ظهر روز بعد آورده‌هایشان به فروش می رسید.^{۲۱}

۳. محله سر قبر آقا

پس از ساخت مقبره در کنار گورستان، تأسیس میدان بزرگ تره‌بار (امین‌السلطان) و توسعه کوره‌های آجرپزی و غیره، محله جدیدی به نام محله سر قبر آقا شکل گرفت که، به دلیل شرایط نامساعد کالبدی و اجتماعی خود، در دوره‌های بعد، آن نیز به یکی از بافت‌های نامطلوب بدل گردید.^{۲۲} محله سر قبر آقا از محله‌های خشک، بی‌آب، کثیف و ناامن تهران به شمار می رفت، زیرا قاطرچیان در اطراف دروازه مزبور و کاروانسراهای اطراف آن اقامت داشتند و شب‌ها اسباب زحمت می شدند. در دوران رضاشاه، که تهران بیشتر توسعه یافت، آنچه از گورستان کهنه باقی مانده بود به باغ عمومی تبدیل شد و آن را باغ فردوس نامیدند و گردشگاه سکنه آن حدود گردید و خیابانی در شمال آن به نام خیابان مولوی و در شرق آن خیابان دیگری به نام خیابان صاحب جمع احداث گردید.^{۲۳}

معرفی بنا

از نظر ریخت‌شناسی، شکل مقابر را به دو نوع اساسی می توان تقسیم کرد: مقابر با نقشه مربع و گنبددار و مقابر برجی شکل که با آجرکاری، کاشی کاری و آینه کاری تزئین شده‌اند.^{۲۴} مقبره سر قبر آقا را می توان از نظر ریخت‌شناسی در زمره مقابر گنبددار قرار داد که، با وجود عناصر معماری فرنگی، همچون ستوری و سرستون‌های کرتنی، از مقبره‌های دوره‌های پیشین متمایز است.

ت ۴. میدان (میوه و
تره‌بار) امین‌السلطان و
دورنمای بقعه سر قبر
آقا. عکس از واهان
تراپانجیان. مأخذ:
شیرازیان، اطلس تهران
قدیم، ۲۰۸ و ۲۰۹.



معرکه می گرفتند. شب‌ها، عبور از این میدان بی خطر نبود، چون قاطرچی‌ها و چاپاردارها، که در مجاورت همین میدان سکونت داشتند، مرتب مست می کردند و سر راه بر مردم می گرفتند.^{۱۹}

۲. میدان امین‌السلطان

میدان امین‌السلطان از تأسیسات ابراهیم خان امین‌السلطان پدر میرزا علی اصغر خان اتابک است که نزدیک دروازه قدیم حضرت عبدالعظیم آن را بنا کرده است. این میدان بزرگ مخصوص بارانداز بارهای علافی و میوه‌فروشی و سبزی بود. این میدان را بعداً امین‌السلطان دوم گسترش داد و تا مدتی تمام بارهای خواربار و زغال و هیزم تهران منحصراً در میدان مزبور تخلیه می گردید و آن‌گاه به محلات شهر فرستاده می شد.^{۲۰} این میدان مرکزی وسیع داشت و بیشتر خشکبار تهران را تأمین می کرد. همچنین، در آن انواع علفه و گندم و جو و خواربار و میوه و سبزیجات توزیع



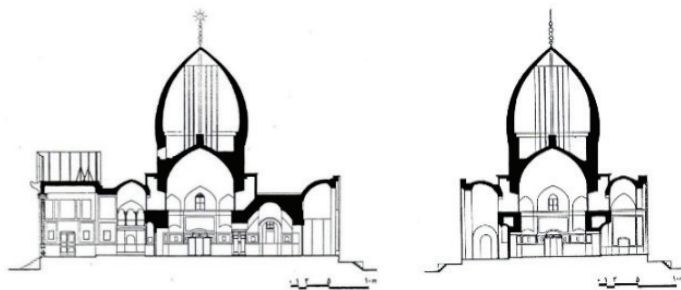


ت ۵. پلان طبقه اول
 مقبره سر قبر آقا: ۱.
 ایوان، ۲. اتاق آرامگاه،
 ۳. نمازخانه، ۴.
 راهروی ورود به طبقه
 بالا، ۵. راهروی ورود
 به اتاق‌های گوشوار و
 شاهنشین فوقانی، ۶.
 پلکان ورودی به بام، ۷.
 اتاق جانبی نمازخانه،
 ۸. حجره جنب ایوان
 جنوبی و شمالی. مأخذ:
 پرونده ثبتی میراث
 فرهنگی، بازترسیم
 نگارندگان.

ت ۶. پلان طبقه دوم
 مقبره سر قبر آقا: ۱.
 ایوان، ۲. اتاق آرامگاه،
 ۳. نمازخانه، ۴. اتاق
 جانبی نمازخانه، ۵.
 اتاق‌های گوشوار و
 شاهنشین، ۶. پلکان
 ورودی به بام، ۷. حجره
 جنب ایوان جنوبی و
 شمالی. مأخذ: پرونده
 ثبتی میراث فرهنگی،
 بازترسیم نگارندگان.

ت ۷. مقاطع مقبره:
 راست: مقطع A-A.
 چپ: مقطع B-B.
 مأخذ: آرشیو میراث
 فرهنگی، بازترسیم
 نگارگان.

کتیبه دور گنبد بنا مورخ به سال ۱۳۱۴ش است و در کتیبه دیگر واقع در پایه ستون ایوان شرقی، تاریخ ۱۳۱۹ش دیده می‌شود. از تغییرات عمده بنا اضافه شدن ایوانی در جهت شرقی آن است. همچنین، دیوار بین فضای گنبدخانه و مسجد بالا سر برداشته و راه ارتباطی این دو فضا عریض‌تر گشته است. در سال‌های بعد، بر اثر ادامه خیابان سیروس و ایجاد مستحدثات مختلف، از وسعت محوطه باز اطراف بقعه کاسته شده است.^{۲۵} طرح کلی بنا به صورت چهار صفت^{۲۶} به‌بخشی دارای چهار ایوان و گنبدخانه با پلان کلی شش ضلعی نامنتظم است. کشیدگی بنا به صورت شرقی غربی است و کلیت مقبره روی سکویی به ارتفاع یک متر احداث شده است. گنبد دویوش مقبره، که پوشش خارجی آن بسیار مرتفع و هلوچین است، بر فراز بخش میانی روی جرزها و پایه‌های بنا استوار شده است و سطح خارجی آن با کاشی نره به رنگ آبی کبود پوشش شده است. این گنبد کشیده و مرتفع در نوع خود بی‌سابقه است و تاحدی یادآور گنبدهای معماری تیموری است. همچنین، می‌توان گفت که کلیسای نوساز «قلب مقدس» پاریس، که ظاهراً بسیار دیده و تحسین شده^{۲۶} و آواز شهرت آن تا تهران هم رسیده، در شکل ساخت این



گنبد بی‌تأثیر نبوده است. مقبره در دو طبقه احداث شده و ورود به بنا از هر چهار ایوان ممکن است، اما ورودی اصلی بنا جبهه شرقی آن است که ایوان آن با سنتوری مثلثی‌شکل و ستون‌هایی با سرستون‌های کرتی و تزئینات کاشی‌کاری، حجاری، منبت‌کاری و آینه‌کاری مزین شده است. در مقابل نمای شرقی یا جبهه اصلی بنا، حوض مستطیل‌شکل بزرگ سنگی احداث شده و اطراف بنا محوطه‌سازی و باغچه‌بندی شده است.

۱. فضاهای مقبره سر قبر آقا

فضاهای مقبره سر قبر آقا در دو طبقه شامل چهار ایوان، اتاق آرامگاه، اتاق نمازخانه، فضاهای جانبی اتاق نمازخانه، اتاق‌های شاهنشین، اتاق‌های جنب ایوان جنوبی و شمالی، اتاق‌های گوشوار و شاهنشین فوقانی و حجره‌های جنب ایوان جنوبی و شمالی است.

الف. ایوان شرقی

این ایوان مشرف بر حیاط اصلی و دارای دو ردیف پله سنگی است که در طرفین ایوان قرار گرفته و هر ردیف شامل پنج پله است. پس از پلکان‌های ورودی، قبل از ورود به ایوان، دو اتاق وجود دارد با طول و عرض ۲/۵ در ۲/۵ متر، با کاربری کفش‌کن و دارای دو در فلزی مشبک از سمت پلکان و دو در چوبی قاجاری از سمت ایوان. این سازمان فضایی الگوی آشنای ورودی مقبره‌های متأخر قاجاری است. مشابه این اتاق‌ها و ورودی مقبره در بقاع متبرکه حضرت عبدالعظیم در شهرری، حضرت معصومه^ع در شهر قم و نیز امامزاده سلطان حسین قزوین وجود دارد. بام ایوان شرقی و

ت ۸. نمای ورودی
مقبره سر قبر آقا
(ایوان شرقی). مأخذ:
نگارندگان.

هریک از این رواق‌ها دو رواق دیگر در طرفین در بقعه قرار دارد که به اصطلاح رواق‌های فوقانی اند. هر یک از رواق‌های فوقانی دارای چهار ستون کوچک است که از هر چهار ستون دو ستون آن به بدنه دیوار داخل وصل است. سردر رواق‌های فوقانی قوسی شکل است و روی ستون‌های کوتاه سابق قرار دارند که متکی است. تاق جلوی در بقعه جناقی است و اقتباسی از سبک رومی است. بقعه با یک در چوبی مربوط به همان زمان از ایوان جدا می‌گردد.^{۲۷} کتیبه دور گنبد قسمتی از آیه ۳۵ سوره نور است که نام استاد محمد در آن آمده است. به گفته برخی، وی پدر استاد معمار لرزاده بوده است.



ت ۱۰. ایوان و تاق
ورودی مقبره سر قبر
آقا. مأخذ: نگارندگان.



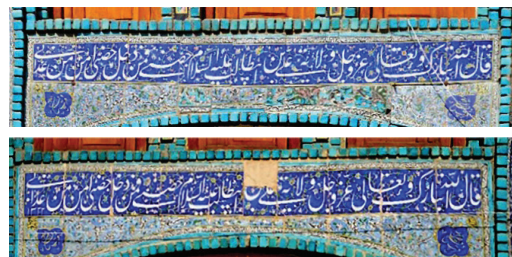
اتاق‌های مجاور آن متفاوت از سایر قسمت‌های بنا به صورت شیروانی و فرم نمای آن سنتوری مثلثی است. سقف این ایوان به صورت مسطح است که با منبت کاری و آینه کاری تزئین شده است.

این ایوان دارای دو کتیبه مشابه، با کاشی هفت‌رنگ و به صورت متقارن در دو سوی ایوان ورودی، است، با متن «قال الله تبارک و تعالی عز وجل ولایة علی ابن ابی طالب علیه السلام حصنی فمن دخل حصنی امن من عذابی، ۱۳۲۲» و «نصر من الله وفتح قریب». این کتیبه‌ها فاقد نام کاتب‌اند. در قسمت بالایی هر یک از این کتیبه‌ها، سه پنجره با شیشه‌های کوچک الوان وجود داشته که اکنون با پنجره‌های با قاب چوبی جایگزین شده است. این پنجره‌ها متعلق به دو اتاقک قرار گرفته بر روی اتاق‌های کفش کن است.

ب. گنبدخانه

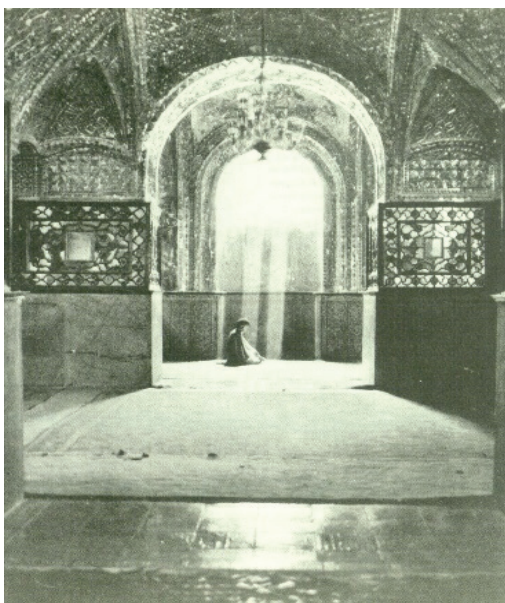
داخل بقعه، علاوه بر ضریح چوبی منبت کاری شده، چند آرامگاه متعلق به خاندان امام جمعه تهران قرار دارد. در فاصله سه متری در سمت شمال ضریح چوبی، چهار ستون سنگی کوتاه و قطور مستقر گردیده که فشار سقف‌های طرفین گنبد را تحمل می‌کند. چهار ستون در طرفین شرق و غرب قرار دارد و حفاصل ما بین هر یک از دو ستون از دو ستون طرف مقابل در حدود دو متر می‌باشد. به فاصله یک متر بالاتر از همین ستون‌ها در سمت شرق و غرب داخل بقعه دو شاه‌نشین قرار گرفته که در ورود به آن‌ها از ایوان شمالی و ایوان غربی است. ازاره‌های داخل مقبره از سنگ مرمر پوشیده شده است.^{۲۸} تزئینات بدنه داخلی بنا تماماً از

پس از ایوان، قبل از ورود به بقعه، دو رواق در طرفین راست و چپ در ورودی بقعه وجود دارد که با یک در چوبی مربوط به همان زمان بقعه را از ایوان جدا می‌گرداند. در داخل رواق، سمت شرق، قبر شیخ جعفر سلطان‌العلما به تاریخ اول اربعین ۱۳۳۶ ق قرار دارد. روی

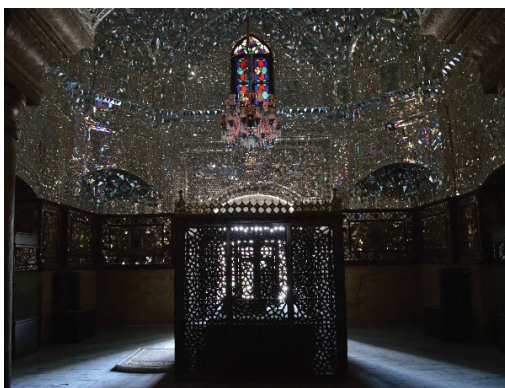


ت ۹. کتیبه‌های سمت
راست و چپ ایوان
ورودی مقبره. مأخذ:
نگارندگان.

ت ۱۱. فضای داخلی
مقبره سر قبر آقا، عکس
از کتاب ایران پرس
جدید، نوشته اکسل ون
گرافه، چاپ ۱۹۳۷ م.
مأخذ: ذکا و سمسار،
تهران در تصویر، ۳۳۸.



ت ۱۲. فضای داخلی
مقبره سر قبر آقا. مأخذ:
نگارندگان.



ج. ایوان شمالی

راه ورود به این ایوان پلکان است که منتهی به یک در چوبی می‌گردد و پس از گذشتن از یک راهروی به اصطلاح کوتاه داخل ایوان می‌شود. در قسمت جنوب ایوان شمالی یک سردر ساده شبیه به مقرنس‌کاری مشاهده می‌شود که در همین فضای نسبتاً کوچک یک در چوبی و یک پنجره چوبی قرار دارد که به اتاقک‌های فوقانی منتهی می‌گردد که چشم‌انداز آن رو به حیاط شمالی است. در اینجا هم به منظور روشنایی بر بالای در ورودی یک پنجره آهنی قرار گرفته است.^{۲۹} بدنه این ایوان آجرکاری است و فاقد کاشی‌کاری است. مدخل ایوان شمالی تماماً با گچبری تزئین شده است و سردر و تاق این ایوان مقرنس‌کاری است که همچون سه ایوان دیگر به منظور تامین نور داخل گنبدخانه بر بالای در ورودی یک پنجره قرار گرفته است.

د. ایوان غربی

ایوان غربی دارای تاق جناقی است. جلوی آن، سکوی آجری قرار دارد که سه پله با سطح حیاط اختلاف دارد. در سمت راست ایوان غربی، یک در چوبی دیده می‌شود که آن هم به یکی از حجرات منتهی می‌شود. در اصلی ایوان غربی متعلق به عهد قاجاریه است که زائران را به مدخل بقعه هدایت می‌کند.^{۳۰}

ه. ایوان جنوبی

این ایوان قرینه ایوان شمالی است با همان جزئیات. تنها تفاوت آن با ایوان شمالی این است که در سمت چپ ایوان در چوبی دیده می‌شود که راه ورود به طبقات بالاست. به طور کلی، بنای مورد بحث، جز قسمت ایوان جنوبی و داخل ایوان و بقعه، سالم باقی نمانده و به‌ویژه ایوان غربی و شمالی و شرقی آن آسیب دیده است. ضمناً باید گفت که بنای مورد نظر در واقع شش‌گوش بوده و تقریباً می‌توان گفت تقلیدی است از سبک معماری زمان سلجوقی.^{۳۱} نماهای شمالی و جنوبی که تقریباً قرینه ساخته شده‌اند هرکدام مشتمل بر ایوانی با تاق‌هایی در بخش میانی است که تاق‌نمای میانی عریض‌تر از دو تاق‌نمای جانبی است. یک راهرو

آئینه‌کاری و گچ‌کاری است و سقف گنبد مقرنس‌کاری و روی آن آئینه‌کاری شده است. سنگ‌مزارهای داخل مقبره با کتیبه‌نگاری‌های نستعلیق فاخر مزین شده‌اند که پرکارترین و مهم‌ترین آنها مربوط به بانی بنا، سید زین‌العابدین ظهیرالاسلام و همسرش ضیاءالسلطنه (دختر ناصرالدین شاه) است. به‌گفته برخی، این کتیبه را میرزا عمو (محمدابراهیم طهرانی) نوشته است. ضریح مقبره، که با گره‌چینی چوبی نفیسی ساخته شده است، با الهام از امامزاده‌ها و مقابر معصومین، به‌منظور تقدس‌بخشی و ایجاد فضای زیارتی و تحکیم پایگاه قدرت و معنویت در میان مردم و دستگاه حکومتی بوده است، به‌طوری که تا سال‌ها این مکان به‌صورت امامزاده‌ای واجب‌التعظیم درآمده بود که مردم برای زیارت آن می‌رفتند.

ج. ۱. تزئینات مقبره سر قبر آقا. مأخذ: نگارندگان.

تصویر	جانمایی	تزئینات	مکان
	بالای ایوان	ستوری	ایوان شرقی
	جلوی ایوان	سرستون‌های کرتنی	
	جلوی ایوان	پایه‌ستون‌های حجاری شده	
	ازاره اتاق‌های کفش‌کن	کاشی کاری هفت‌رنگ از دوره قاجار	
	ازاره ایوان	حجاری	
	بعضی قسمت‌های ازاره ایوان	حجاری با نقش گل و بوته	
	نمای خارجی از ازاره به بالا	کاشی کاری هفت‌رنگ گل و بوته	
	نمای داخلی از ازاره به بالا و رواق‌های طرفین در هر دو طبقه	گچ‌بری با فرم گل و بوته	
		آینه‌کاری	
	سقف	ترنج گچ‌بری شده با آینه‌کاری	
		دیوانگاری رنگی نقش چهار فرشته به صورت فرینه پیرامون ترنج روی گچ	
	بالای در ورودی ایوان به گنبدخانه	حجاری (سنگ مرمر) با نقش دو فرشته	
	نمای خارجی	کتیبه	
	نمای خارجی	ترنج و کتیبه با کاشی هفت‌رنگ	
	رواق‌های طبقه بالا	مقرنس	
	پنجره‌ها	شیشه‌الوان	
	بدنه	آجرکاری	ایوان غربی
	ازاره نما	حجاری	
	بدنه	آجرکاری	ایوان جنوبی
	ازاره	حجاری	
	قسمت داخلی ایوان	گچ‌بری	
	سردر اصلی، تاق ایوان، سردر جنوبی	مقرنس	

	قسمت داخلی ایوان	گچ‌بری	ایوان شمالی	
	ازاره نما	حجاری		
	زیر تاق	کاربندی		
	سطح خارجی گنبد	کاشی نره به‌رنگ آبی کبود	گنبدخانه	
	بالای گنبد	طوق طلایی همراه با خورشیدی		
	ضریح	گره چینی چوبی		
	دور گنبد	کتیبه (سوره نور: آیه ۳۵)		
	سردر گنبدخانه، سقف	مقرنس		
	سردر گنبدخانه، قسمت بالای ازاره‌ها، سقف، شاه‌نشین	آینه‌کاری		
	پنجره‌ها	شیشه الوان		
	کف	کاشی قاجری آبی		
	شاه‌نشین	گچ‌بری با فرم گل و بوته		
		کتیبه‌نگاری با آینه		
نقاشی روی آینه				

غنی گچ‌بری و حجاری در ایوان جنوبی است که ایوان شمالی فاقد آن است. نمای جبهه غربی در بخش میانی ایوان با تاق هلالی که تاق نمای نسبتاً عمیق در دو سوی خود دارد. زوایای بنا در کنج‌های جنوب غربی و شمال غربی به صورت پخ درآمده است و روی آن در قسمت پایین نما ایوانچه‌ای با تاق نیم‌گنبد ایجاد و زیر تاق آن کاربندی شده است.

۲. تزئینات

از ویژگی‌های بارز این مقبره تزئینات متنوع و نفیس است که در جدول ۱ ارائه شده است.

۳. مصالح

مصالح اصلی بنا آجر است و از مصالح دیگر در راستای تزئینات و آجرکاری استفاده شده است. در جدول ۲، جانمایی دیگر مصالح مشخص شده است.



ت ۱۳. ایوان جنوبی
مقبره. مأخذ:
نگارندگان.

یا راه‌پله با یک گوشواره دوطبقه فضای شرق ایوان‌های مزبور را می‌سازد. تفاوت در نمای فوق تنها در تزئینات

ج. ۲. مصالح مقبره سر قبر آقا. مأخذ: نگارندگان.

مکان	مصالح	جانمایی
ایوان شرقی	سنگ	پله‌ها، ستون‌ها
	سنگ مرمر	آزاره
	کاشی	آزاره، نمای خارجی
	گچ	دیواره‌ها و مقرنس‌ها
	فلز	شیروانی بام
	چوب	پنجره‌ها، درها
	فلز	در
	شیشه‌الوان	پنجره‌ها
	موزاییک	کف
	آینه	سقف، دیوار
ایوان غربی	کاه‌گل	پوشش بام
	سنگ	آزاره
	چوب	در
ایوان شمالی	کاه‌گل	پوشش بام
	سنگ	آزاره
	گچ	قسمت داخلی
	فلز	پنجره
	چوب	در، پنجره
ایوان جنوبی	کاه‌گل	پوشش بام
	چوب	در
	گچ	مقرنس کاری
گنبدخانه	کاشی	پوشش خارجی، کف
	چوب	ضریح، درها، پنجره‌ها
	سنگ مرمر	اطراف در ورودی، آزاره‌های داخلی
	گچ	سردر، شاه‌نشین
	آینه	سردر، بالای آزاره‌ها، شاه‌نشین، سقف
	فلز	پنجره
	شیشه‌الوان	پنجره‌ها
	سنگ	ستون‌ها
حیات	سنگ	حوض

الگوشناسی تزئینات مقبره سر قبر آقا

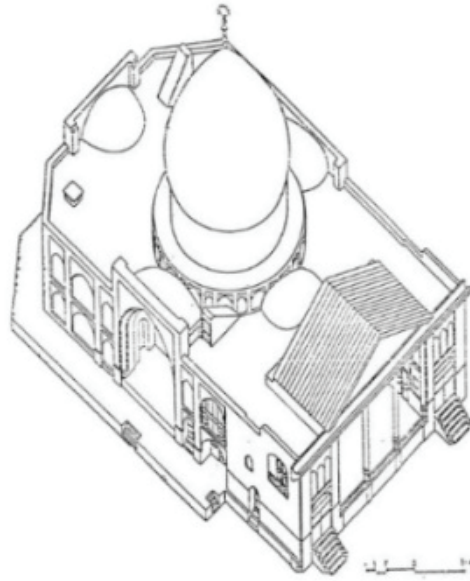
در دوره قاجار، در پی سفرهای متقابل مذهبی، سیاسی، اقتصادی اروپایی، روسی و عثمانی به ایران ساختار معماری ایرانی به تقلید از سرزمین‌های اروپایی تغییر کرد و همراه با تحولات اجتماعی در ایران تقلید از معماری اروپایی در این دوران به شکلی کاملاً ملموس آغاز شد.^{۳۲} در این دوره، عناصر و تزئینات فرنگی بیشتر وارد معماری به‌ویژه معماری مسکونی و کاخ‌ها شده و هم در فضاهای خارجی و هم داخلی بناها به چشم می‌خورند. سامان‌دهی فضاها هنوز مطابق با الگوهای ایرانی است، ولی عناصری از جمله بام شیب‌دار، ایوان ستون‌دار، سرستون‌های کرتتی و ایونیک، قوس‌های نیم‌دایره در فرم در و پنجره‌ها، آینه‌کاری تالارها و نقاشی‌های واقع‌گرا از معماری غرب وارد معماری ایرانی شدند.^{۳۳} در تحلیل این دوره، دو دسته عوامل را می‌توان بررسی کرد: نخستین دسته از عوامل تأثیرگذار، عوامل درونی و برگرفته از معماری سنتی ایران به‌خصوص معماری عصر صفویه است. آثار این سبک را می‌توان در بناهای مذهبی و خانه‌های مسکونی به‌خوبی مشاهده کرد. نخستین آثار نفوذ هنر غربی در این دوره نیز در تزئینات و نقاشی‌های واقع‌گرا، بام شیب‌دار، سنتوری‌های فاقد مجسمه و تزئینات و قوس‌های نیم‌دایره به‌جای قوس جناغی دیده می‌شود. معماری متجدد در ایران تقریباً از دوره «ناصرالدین شاه» شروع شد؛ زیرا از یک طرف دوره سلطنت پنجاه‌ساله او بیش از یک‌سوم دوره قاجاریه را تشکیل می‌دهد و در این دوره نسبت به دوره‌های قبلی، که دوران محمدشاه و فتحعلی‌شاه است، آرامش تقریبی حاصل می‌شود. در نتیجه، زمینه مساعدتری برای بروز آبادانی و عمرانی به‌وجود می‌آید. معماری این دوران تلفیقی از معماری سنتی ایران و معماری نئوکلاسیک غرب است.^{۳۴}

۱. عناصر معماری فرنگی در تلفیق با معماری

مقبره سر قبر آقا

عناصر معماری فرنگی که به‌وضوح در بنای سر قبر آقا مشاهده می‌شود شامل سنتوری مثلثی در ایوان ورودی، سرستون‌های کرتتی ستون‌های ایوان

ت ۱۴. تصویر
ایزومتریک مقبره سر
قبر آقا. مأخذ: آرشیو
میراث فرهنگی.



شیروانی با عایق حلب اجرا شده بود که سنتوری در نمای آن دیده می‌شود.^{۳۷} وجود سنتوری بر بام ایوان ورودی بنای مقبره سر قبر آقا، همراه با گنبدی رفیع بر فراز مقبره، بیانگر ورود عناصر معماری غیرایرانی (نئوکلاسیک اروپایی) و تلفیق آن با عناصر معماری ایران است. اگرچه این تنها سنتوری بر فراز ایوان ورودی بناهای مذهبی دوره قاجار در تهران نبوده است و اغلب فضاهای مذهبی همچون مقبره شاه‌عبدالعظیم در ری و امامزاده صالح در تجریش دارای سنتوری در ایوان ورودی بوده‌اند، اما طی تاریخ بسیاری از این سنتوری‌های مثلثی شکل به الگوی دایره‌ای یا تخت تبدیل شده‌اند و می‌توان مقبره سر قبر آقا را تنها مقبره قاجاری باقی‌مانده با سنتوری مثلثی دانست. پلان، کالبد و تزئینات بنا نیز بسیار شبیه مقابر امامزاده‌های تهران در دوران قاجار همچون حرم حضرت عبدالعظیم است و می‌توان گفت در ساخت این مقبره از بنای امامزاده‌ها الگوبرداری شده است. مقبره سر قبر آقا با ایوان وسیع ورودی خود همراه با سنتوری، آینه‌کاری‌های نفیس داخل گنبدخانه، گچ بری‌ها، کاشی‌کاری‌ها و ضریح چوبی نفیس مقبره امام‌جمعه تهران، با الهام از مقابر امامزاده‌ها در دوران قاجار ساخته شده است.

یکی دیگر از عناصر معماری اروپایی در تلفیق با معماری مقبره سر قبر آقا نقش فرشتگان بالدار است. فرشتگان در دوران قاجار در موضوعات متنوعی حضور می‌یابند. این فرشتگان یادآور کوپید، کودک‌خدای عشق یونانیان باستان، است. بنابراین، در دوره قاجار هم مانند رنسانس، فرشته‌ها از جایگاه آسمانی خود به زمین نزول کردند.^{۳۸} در کتاب فرهنگ نگاره‌ای نمادها در شرق و غرب در مورد فرشته چنین آمده است: «فرشتگان پیام آوران بال‌دار هستند که میان خدایان و بشر ارتباط برقرار می‌کنند.» از آنجا که فرشته را رابط

ورودی بنا (ایوان شرقی)، نقوش فرشته‌های بالدار، واقع‌گرایی در حجاری‌های گیاهی و نقاشی‌های دیواری و استفاده از مصالح مدرن فلزی همچون آهن در ساخت سنتوری بناست. همچنین، باید در نظر داشت که عناصر معماری فرنگی در بناهای دوران قاجار تنها در معماری بناهای اشراف و افراد فرادست جامعه ظهور پیدا می‌کرد. سفرهای مکرر امام‌جمعه به اروپا^{۳۵} و جایگاه قدرتمند وی در دستگاه حکومت ناصرالدین‌شاه قاجار، گواهی بر تأثیرپذیری معماری مقبره از عناصر معماری اروپایی است.

سنتوری که نمادی کاملاً فرنگی است و از عصر یونان باستان تا معماری نئوکلاسیک قرن نوزدهم اروپا مورد استفاده بوده اولین بار در دوره قاجار در نمای ساختمان‌ها به کار رفت.^{۳۶} قدیمی‌ترین عکس‌های به‌جامانده از بناهایی با سنتوری مثلثی در تهران مربوط به بنای سفارت بریتانیا و روسیه است. در بناهایی چون عمارت کاخ بادگیر در مجموعه کاخ گلستان نیز پوشش

ت ۱۵. نقش فرشته‌های
قاجاری در ایوان ورودی
مقبره سر قبر آقا. مأخذ:
نگارندگان.



آسمان و زمین می‌دانند، طراحان بنا خواسته‌اند با ترسیم آن نوعی تقدس و حالتی روحانی به بنا بدهند.^{۳۹} قرار دادن فضاهای مجزا در بالای کادر کاشی‌ها تأکیدی بر ارزش و اهمیت آن‌هاست. توجه به اصل قرینگی و ترسیم فرشتگان به صورت جفت با تفکرات ایرانی و علاقه آن‌ها به ترسیم فرم‌های قرینه هماهنگی و تشابه دارد.^{۴۰} تصویر فرشته‌های بالدار در دیوارنگاره‌های ایوان ورودی و حجاری بالای در ورودی مقبره سر قبر آقا به صورت جفت و قرینه با الهام از فرشتگان دوره رنسانس است که در کاشی‌کاری‌ها و تصویرسازی‌های چاپ سنگی دوره قاجار نیز بسیار استفاده شده است. هرچند این نگاره‌های عریان در مقبره سر قبر آقا متأثر از هنر نقاشی غرب به‌ویژه دوره رنسانس‌اند، اما گیسوان مشکی که از وسط فرق پیشانی به صورت قرینه باز شده‌اند و ابروان پیوسته و چشم‌ها تصویری از چهره زن شرقی و قاجاری را تداعی می‌کند.

نتیجه

بنای سر قبر آقا مقبره‌ای چهارایوانی است، که به صورت یک مکعب مستطیل در امتداد طولی شرقی-غربی روی سکویی به ارتفاع تقریبی یک متر از سطح محوطه مجاور خود قرار گرفته است و عناصر معماری ایرانی آن همچون گنبد دوپوش کشیده کاشی‌کاری همراه با سایر تزئینات متنوع و نفیس بنا در تلفیق با سنتوری مثلثی ایوان اصلی و سرستون‌های کرتتی و سایر تزئینات فرنگی که اقتباسی از معماری اروپایی در دوران ناصری است، در نوع خود بی‌سابقه است.

در دوران قاجار به تقلید از معماری اروپایی، عناصری همچون نقوش سرستون‌های بالای سردر ورودی، سنتوری، قوس‌های نیم‌دایره در فرم در و پنجره‌ها، آینه‌کاری تالارها و نقاشی‌های واقع‌گرا از معماری غرب وارد معماری ایرانی شدند. با بررسی و مستندنگاری مقبره سر قبر آقا دریافتیم که التقاط معماری ایرانی و فرنگی در این بنا در بسیاری از جهات همچون سرستون‌های کرتتی، سنتوری، آینه‌کاری و برخی دیگر از تزئینات بنا از عناصر و اصول ملهم از سبک نئوکلاسیک اروپا و معماری فرنگی است.

سفرهای سید زین‌العابدین، امام‌جمعه تهران در دوران ناصرالدین‌شاه، به شهرهای اروپایی خود شاهدی بر تأثیرپذیری معماری مقبره از عناصر معماری اروپایی است. نتایج پژوهش حاکی از آن است که ساخت مقبره سر قبر آقا در دوران ناصرالدین‌شاه قاجار با این شکوه و بهره‌گیری از عناصر معماری اروپایی در تلفیق با معماری مقابر ایران، آن هم زمانی که این عناصر التقاتی بیشتر در معماری کاخ‌ها و بناهای اعیانی به کار می‌رفت، در جهت تحکیم و تثبیت جایگاه معنوی و قدرت امام‌جمعه تهران و خاندان وی در دستگاه حکومت و در میان مردم بوده است، به طوری که تا سال‌ها این مکان به صورت امامزاده‌ای واجب‌التعظیم درآمده بود که مردم برای زیارت به آن می‌رفتند. الگوبرداری معماری مقبره سر قبر آقا از مقابر امامزاده‌های تهران در دوران قاجار همچون بقعه حضرت عبدالعظیم واقع در ری به صورت بخش کفش‌کن مقبره و نیز ضریح گره‌چینی چوبی نفیس آن و سایر تزئینات و گنبدخانه و کالبد معماری نتیجه‌گیری شد. واقع‌گرایی در حجاری‌های گیاهی، فرشته‌های بالدار، سرستون‌های کرتتی (یونانی) در تزئینات، سنتوری (تلفیق نمای مقبره سنتی ایران با نمای نئوکلاسیک اروپا) و استفاده از مصالح مدرن فلزی همچون آهن در ساخت سنتوری مثلی از جمله عناصر معماری اروپایی در تلفیق با معماری مقبره سر قبر آقا در دوران قاجار است.

پی‌نوشت‌ها

۱. دانش‌آموخته کارشناسی ارشد مطالعات معماری ایران، دانشکده معماری، پردیس هنرهای زیبا، دانشگاه تهران. نویسنده مسئول.
Email: mozhgan.aghaei.meybodi@gmail.com
۲. استادیار گروه معماری، دانشکده معماری، پردیس هنرهای زیبا، دانشگاه تهران.
Email: khaghanisaeid@gmail.com
۳. دانش‌آموخته کارشناسی ارشد مطالعات معماری ایران، دانشکده معماری، پردیس هنرهای زیبا، دانشگاه تهران.
Email: Amiriazar@ut.ac.ir

۴. دانشجوی کارشناسی ارشد معماری داخلی، دانشگاه آزاد اسلامی واحد تهران جنوب.

Email: sahar.mosahebi@gmail.com

۵. معماریان و پیرنیا، آشنایی با معماری اسلامی ایران، ۱۸۴.

۶. شهری، تاریخ اجتماعی تهران در قرن سیزدهم، زندگی، کسب و کار و غیره، ج ۱، ۴۳۲.

۷. ذکا و سمسار، تهران در تصویر، ج ۲، ۳۳۷.

۸. حاجی قاسمی، گنجنامه فرهنگ آثار معماری اسلامی ایران...، ۱۷۲.

۹. بیانی و عبدامین، روزنامه خاطرات بهمن میرزابهاء الدوله، ۱۱۰.

۱۰. ذکا و سمسار، همان، ۳۳۷.

۱۱. شهری، همان، ۲۲۱.

۱۲. گفته مورخان هنر به نقل از ویتروویوس این است که طرح این سرستون متعلق به مجسمه سازی آنتی به نام کالیماکوس است. سرستون کرتی دارای تزئینات گیاهی است. این تزئینات نمایی از برگ‌های استیلیزه یک گیاه مدیترانه‌ای به نام کنگر است که به دور حجم گلدانی شکلی جمع شده‌اند (بانی مسعود، معماری غرب، ۴۶).

۱۳. ایمانی، پرونده ۹۲۷ ثبت ملی بقعه سر قبر آقا.

۱۴. معیرالممالک، رجال عصر ناصری، ۵۷۵-۵۶۵.

۱۵. بیانی و عبدامین، روزنامه خاطرات بهمن میرزابهاء الدوله، ۹۷.

۱۶. حسینی بلاغی، گزیده تاریخ تهران.

۱۷. خشت پخته‌ای در مربع نیم ذرع که با آن کف حمام و کف حیاط را فرش می‌کردند و به جای سنگ لحد مردگان مورد استفاده قرار می‌گرفت.

۱۸. شهری، تاریخ اجتماعی تهران در قرن سیزدهم، زندگی، کسب و کار و غیره، ج ۱، جغرافیا و اماکن، ۴۴۲-۴۴۳.

۱۹. نجمی، طهران عهد ناصری، ۲۴۱.

۲۰. همان، ۲۴۰.

۲۱. شهری، همان، ۲۲۱.

۲۲. مهدی‌زاده، شهر و تاریخ...، ۱۹.

۲۳. حسینی بلاغی، همان.

۲۴. هیلن براند، معماری اسلامی، ۳۱۵.

۲۵. حاجی قاسمی، گنجنامه فرهنگ آثار معماری اسلامی ایران، ۱۷۲.

۲۶. نک: سفرنامه‌های ناصرالدین شاه، مظفرالدین شاه و رجال دیگر عصر ناصری از پاریس.

۲۷. ایمانی، پرونده ۹۲۷ ثبت ملی بقعه سر قبر آقا.

۲۸. همان.

۲۹. همان.

۳۰. همان.

۳۱. همان.

۳۲. سجادی و دیگران، «ریشه‌های تاریخی چالش سنت و تجدد در معماری معاصر قاجاریه»، ۸۹.

۳۳. بانی مسعود، معماری معاصر ایران.

۳۴. قبادیان، سبک شناسی و مبانی نظری در معماری معاصر ایران، ۱۸-۱۲۳.

۳۵. معیرالممالک، رجال عصر ناصری، ۵۷۵-۵۶۵.

۳۶. نعیم، سیر تحول معماری ایران، از دوره تیموری تا دوره معاصر، ج ۲، ۴۱۶.

۳۷. کلهر، «سنتوری هلالی (خورشیدی) در معماری ایران...»، ۲۶.

۳۸. صفرزاده و دیگران، «مقایسه تطبیقی تصویر فرشتگان در کتاب‌آرایی رنسانس با آثار چاپ سنگی قاجار»، ۹۵.

۳۹. بمانیان و دیگران، «بررسی نوآوری و تحولات تزئینات و نقوش کاشی‌کاری مسجد مدرسه‌های دوره قاجار»، ۴۴.

۴۰. پنجه‌باشی و فرهد، «خورشید و فرشته، نمادی از زن در کاشی‌های کاخ گلستان»، ۵۲۳-۵۲۴.

کتاب‌نامه

ایمانی، منوچهر. پرونده ۹۲۷ ثبت ملی بقعه سر قبر آقا. تهران: وزارت فرهنگ و هنر، اداره کل حفاظت آثار باستانی و بناهای تاریخی، ۱۳۵۱.
بانی مسعود، امیر. معماری معاصر ایران. تهران: نشر هنر معماری قرن، ۱۳۹۱.

بانی مسعود، امیر. معماری غرب: ریشه‌ها و مفاهیم. تهران: نشر هنر معماری قرن، ۱۳۹۲.

بمانیان، محمدرضا، مومنی، کوروش و سلطانزاده، حسین. «بررسی نوآوری و تحولات تزئینات و نقوش کاشی‌کاری مسجد مدرسه‌های دوره قاجار»، نگره، ش ۱۸ (۱۳۹۰): ۳۵-۴۷.

بیانی، بهمن و عبدامین، مجید. روزنامه خاطرات بهمن میرزابهاء الدوله. تهران: انتشارات دکتر محمود افشار با همکاری سخن، ۱۳۹۹.

پنجه‌باشی، الهه و فرهد، فرنیبا، «خورشید و فرشته، نمادی از زن در کاشی‌های کاخ گلستان»، زن در فرهنگ و هنر، د ۹، ش ۴ (۱۳۹۶): ۵۱۱-۵۲۸.

حاجی قاسمی، کامبیز. گنجنامه فرهنگ آثار معماری اسلامی ایران، دفتر سوم: بناهای مذهبی تهران. تهران: سازمان میراث فرهنگی کشور، ۱۳۷۷.

حسینی بلاغی، حجت. گزیده تاریخ تهران. تهران: مازیار، ۱۳۸۶.
ذکا، یحیی و سمسار، محمدحسن. تهران در تصویر، ج ۲. تهران: سروش، ۱۳۷۶.

سجادی، فریبرز، رستمی، محسن، و رستمی، ثریا. «ریشه‌های تاریخی چالش سنت و تجدد در معماری معاصر قاجاریه (۱۷۸۵-۱۹۲۵ میلادی)»، نقش جهان، س ۴، ش ۲ (۱۳۹۳): ۸۵-۹۴.

شیرازیان، رضا. اطلس تهران قدیم. تهران: دستان، ۱۳۹۴.
شهری، جعفر. تاریخ اجتماعی تهران در قرن سیزدهم، زندگی، کسب و کار و غیره، ج ۱: جغرافیا و اماکن. تهران: مؤسسه خدمات فرهنگی رسا، ۱۳۶۹.

صفرزاده، نغمه، فاطمی، نادر، و احمدی، بهرام. «مقایسه تطبیقی تصویر فرشتگان در کتاب آرای رنسانس با آثار چاپ سنگی قاجار»، نگره، ش ۳۶ (۱۳۹۴): ۹۳-۱۰۵.

قبادیان، وحید. سبک‌شناسی و مبانی نظری در معماری معاصر ایران. تهران: علم معمار، ۱۳۹۲.

کلهر، فریده. «سنتوری هلالی (خورشیدی) در معماری ایران: بررسی کالبد و معنا، نمونه موردی: دارالخلافة ناصری»، پایان‌نامه کارشناسی ارشد رشته مطالعات معماری ایران، پردیس هنرهای زیبا، دانشگاه تهران، تهران، ۱۳۹۷.

معیرالممالک، دوستعلی. «رجال عصر ناصری»، یغما، ادبیات و زبان‌ها، ش ۱۴۰ (۱۳۳۸): ۵۶۵-۵۷۶.

مهدی‌زاده، جواد. «شهر و تاریخ: دوره تکوین و شکل‌گیری تهران قدیم (بخش نخست) (نظری به روند تاریخی توسعه کالبدی فضایی شهر تهران)»، هنر و معماری، جستارهای شهرسازی، ش ۲ (۱۳۸۱): ۱۳-۲۲.

معماریان، غلامحسین و پیرنیا، محمدکریم. آشنایی با معماری اسلامی ایران. تهران: نغمه نواندیش، ۱۳۹۲.

نجمی، ناصر. طهران عهد ناصری. تهران: عطار، ۱۳۷۰.

نعیما، غلامرضا. سیر تحول معماری ایران، از دوره تیموری تا دوره معاصر، ج ۲. تهران: سروش دانش، ۱۳۹۵.

هیلن براند، رابرت. معماری اسلامی. ترجمه ایرج اعتصام. تهران: شرکت پردازش و برنامه‌ریزی شهری، ۱۳۷۷.