

محمدباقر کبیر صابر^۱

تعامل طرح و طبیعت در

باغ فتح‌آباد تبریز^۲

مجموعه باغ فتح‌آباد، در حومه جنوب شرقی تبریز (ت ۱)، تا حدود یک قرن پیش، از باغهای مهم پیرامون این شهر بود؛ لیکن اکنون، همچون دیگر باغهای تاریخی این شهر، دچار بی‌مهری ایام شده است. باغ فتح‌آباد به دوره ایلخانان تعلق دارد و از این نظر، از نمونه‌های استثنایی باغ ایرانی است و از بسیاری از باغهای مشهور کهن‌تر است. برای درک منزلت تاریخی این باغ، کافی است بدانیم که در *وقفنامه* ربع رشیدی از باغ فتح‌آباد به صراحت و تفصیل در ردیف باغهای ابواب‌البر (خیرات موقوفة) ربع رشیدی سخن رفته است. به نظر می‌رسد شناخت این باغ کمکی برای درک برخی اقدامات عمرانی خواجه رشیدالدین فضل‌الله (ح ۶۴۸-۷۱۸ق) در تبریز هم باشد؛ زیرا که نمونه‌ای برجسته از آثار اوست.

به‌رغم وجود اسناد تاریخی و دلایل کافی بر قدمت و اهمیت چشم‌گیر باغ فتح‌آباد، متأسفانه این باغ چنان‌که باید برای محققان و دوست‌داران باغ ایرانی معرفی نشده است و حتی توجه مطلوبی به نگهداری و نجات بخشی آن نمی‌شود.^۳

۱. شناخت تاریخی

۱-۱. بنیاد باغ

از متون و اسناد تاریخی چنین به دست می‌آید که باغ فتح‌آباد در زمان ایلخانان مغول و صدارت خواجه رشیدالدین فضل‌الله همدانی و به تدبیر و همت این وزیر دانشمند بنیاد نهاده شد.

ابوالقاسم عبدالله بن محمد قاشانی (کاشانی) در *تاریخ الحایق*، در ذیل وقایع سال ۷۱۰ ق، با برشمردن برخی از اقدامات عمرانی خواجه رشیدالدین فضل‌الله در تبریز و حومه آن، می‌نویسد:

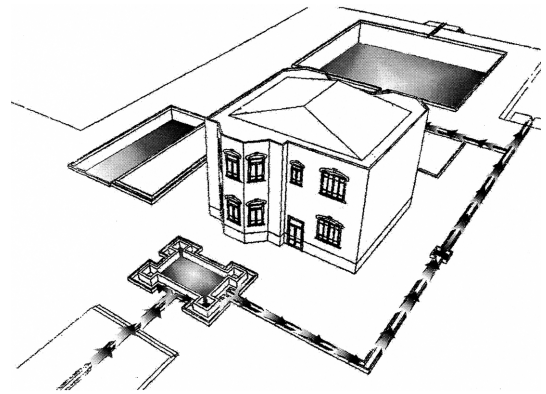
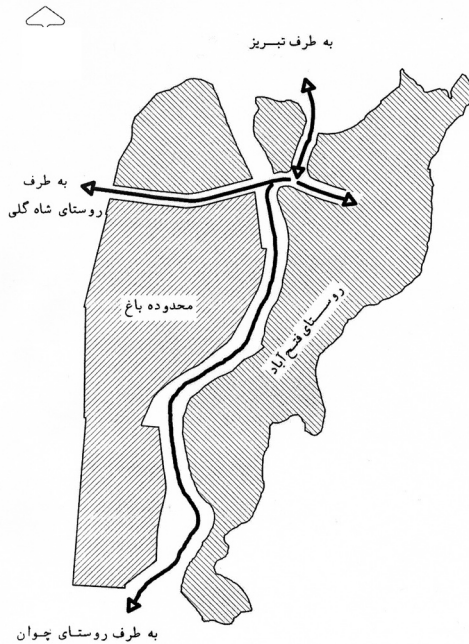
و نیز [خواجه رشیدالدین فضل‌الله] قرب سیصد سر گاو دیوهیکل عفاربت‌منظر با چند نفر گاوبنده یزدی به تبریز آورده است تا جمله قاذورات و مستقبحات شهر بر پشت ایشان به باغ فتح‌آباد و رشیدآباد و غیرهما می‌کشند، که فتح‌آباد به ایام سابق کوههای خشک بود و اکنون هر یک بهشتی آراسته به انهار و اشجار و انوار و اثمار پیراسته و دیگر خیرات و میرات بی‌حصر و مرکه به اطراف و جوانب کرده است.^۴

باغ فتح‌آباد، از باغهای مهم تاریخی ایران، در حومه تبریز قرار دارد و اکنون باقی‌مانده آن نیز از تعرض مصون نیست. این باغ را خواجه رشیدالدین فضل‌الله، وزیر برجسته دوره ایلخانان، در اواخر سده هفتم یا اوایل سده هشتم هجری ساخت و بر ربع رشیدی وقف کرد. بنا بر این، باغ فتح‌آباد هم به لحاظ قدمت و هم به لحاظ قرارگیری در اقلیم سرد و کوهستانی و هم کم‌مهری کنونی، در میان باغهای تاریخی‌ای که به دست ما رسیده است وضعی استثنایی دارد.

این باغ از سه بخش اصلی تشکیل شده است که نام آنها در اسناد تاریخی چنین است: «باغ بیرونی»، «باغ اندرونی»، «باغ مشجر متصل به باغ اندرونی». از این میان، باغ اندرونی باغ تفرج است و دو باغ دیگر باغ تولیدی. بنا بر این، مشخصه‌های طراحی باغ ایرانی را باید در باغ اندرونی جست. این باغ محصور است و طرح آن، مانند دیگر باغهای ایرانی، نظام هندسی استواری دارد؛ اما طراحی کوشیده است از نظم طبیعی زمین نیز بهره بگیرد. از این رو، محور اصلی باغ را، که با جوی و معبر اصلی و کوشک تشخیص و تعیین یافته، نه بر محور هندسی میانی و نه به موازات اضلاع باغ، بلکه بر خط‌الرأس زمین نهاده است. لذا این محور نسبت به اضلاع باغ قدری مورب است. همچنین، باغ متناسب با شیب طبیعی زمین سطح‌بندی شده است. نظام آب و نظام گیاه در این باغ نیز با الگوهای آشنای باغ ایرانی مطابقت دارد. در مجموع، این باغ نمونه‌ای برجسته از سازگار کردن ماهرانه الگوهای باغ ایرانی با وضع طبیعی زمین و وضع اقلیمی است.

ت ۱. (چپ) موقعیت باغ فتح‌آباد در منطقه فتح‌آباد، ترسیم از نویسنده، ۱۳۸۵ش

ت ۲. (راست) کوشک و مسیر آب در اطراف آن، ترسیم از نویسنده، ۱۳۸۵ش



آشکار می‌شود که باغ فتح‌آباد به اراده‌ی خواجه رشیدالدین فضل‌الله و در زمان حیات او طراحی و ساخته شد و پیش از آن، اراضی فتح‌آباد زمینهای بی‌آب و خشک و عاری از زراعت بود. اگرچه این کتاب از روزگار آغازین زندگی چندصدساله باغ فتح‌آباد اطلاعات ارزشمندی گزارش می‌کند؛ زمان دقیق ایجاد آن را مسکوت می‌گذارد. البته بر مبنای این کتاب، در سنه ۷۱۰ ق، باغ فتح‌آباد وجود داشته است. این تاریخ مقارن با شانزدهمین سال صدارت خواجه رشیدالدین فضل‌الله است. معلوم می‌شود که باغ در یکی از سالهای بین ۶۹۴ ق (سال به صدارت رسیدن خواجه) و ۷۱۰ ق (سال یادشده) احداث شده است. این احتمال را هم نباید از نظر دور داشت که شاید خواجه این باغ را در تاریخی پیش از سال ۶۹۴ ق احداث کرده باشد. در این صورت، این کار بایست در زمانی بین ۶۷۸ ق (در حدود سی‌سالگی خواجه) و ۶۹۴ ق رخ داده باشد. اما این احتمال بسیار بعید است، زیرا که خواجه زمانی توانست نیت عمرانی خود را محقق کند که بر مسند صدارت نشست.^۵

کرده است. خواجه برای باغبانی و زراعت و عمارت این باغها تدبیر کرده بود که از سعی غلامان وقفی بهره گرفته شود. ژرف‌نگری خواجه رشیدالدین در تنظیم و تدوین این فصل از *وقف‌نامه* مبین باور عمیقش به پایداری ابدی نظم و نسق این موقوفات است. لذا شروط جامع و نافذی برای فرجام این غلامان و ذریه‌شان تدوین کرده بود.^۶

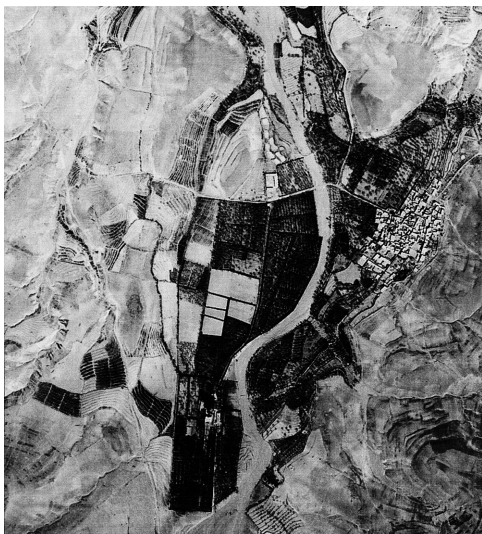
۱-۲. وقف و مالکیت

در *وقف‌نامه* ربع رشیدی، که اثری پراچ از خواجه رشیدالدین فضل‌الله است، نام باغ فتح‌آباد به‌کرات و به‌صراحت در شمار باغهای وقفی آمده است. در فصل یازدهم *وقف‌نامه*، در جایی که خواجه درباره ۲۲۰ نفر از غلامان وقفی ابواب‌البر ربع رشیدی شرح می‌دهد، باغ رشیدآباد (و باغهای منضم به آن، یعنی باغ نجم‌آباد، باغ دین‌آباد، باغ فردوس، و باغ خانقاه، که متصل به هم بوده‌اند و همگی آنها را در آن زمان به نام باغ رشیدآباد می‌شناختند) و هم چنین باغ فتح‌آباد را باغهای وقفی قید

۱-۳. پس از خواجه رشیدالدین

در سال ۷۱۸ ق، خواجه را بر اثر بدگویی رقیبان و حاسدان به قتل رساندند. به دنبال آن، شیرازه موقوفات او از هم پاشید و بسیاری از آنها مصادره شد.^۷ از منابع تاریخی چیزی درباره سرنوشت باغ فتح‌آباد در گیرودار این حوادث به دست نمی‌آید. احتمالاً با اتهام نامسلمانی‌ای که به او زدند، شرایط وقف این باغ و دیگر موقوفات را نادیده گرفتند؛ زیرا که بعدها موقوفه بودن این باغ یکسره از یادها رفت و باغ به مالکیت خصوصی درآمد.

بر اساس اسناد تاریخی، در طی یک قرن گذشته باغ فتح‌آباد در مالکیت خاندان عدل‌الملک قرار داشته است. بعد از پیروزی انقلاب اسلامی، این باغ مصادره شد و چند سالی در اختیار دولت قرار داشت؛ تا اینکه در حوالی سال ۱۳۷۰ش، آن را به خانواده عدل بازگرداندند.



حوزه‌بندی فضایی هنوز در آن قابل درک است (ت ۵). در طرح باغ فتح‌آباد، این دو حوزه غلبه دارد؛ اما افزون بر آنها، باغ سومی نیز هست که در اسناد تاریخی از آن به عنوان «باغ مشجر متصل به باغ اندرونی» یاد کرده‌اند.

۲-۳. هندسه

به‌رغم پیچیدگی‌هایی که در نگاه نخست در نقشه این مجموعه به چشم می‌خورد و ادراک سریع آن را مشکل می‌سازد؛ در طراحی این باغ، به‌خصوص باغ اندرونی، از هندسه استفاده‌ای سنجیده شده است. در کلیت پلان مجموعه باغ فتح‌آباد، دو نوع هندسه دیده می‌شود: هندسه نظام‌مند و هندسه انداموار (ارگانیک). باغ اندرونی با شکلهای راست‌گوشه و خطوط مستقیم، هندسه‌ای نظام‌مند دارد. این هندسه موجب انتظام در محوطه باغ — محور اصلی و حوضها و غیره — شده است. اما باغ بیرونی و باغ مشجر هندسه انداموار دارد، که در طرح کرتها و معابر و جویها و مانند آنها دیده می‌شود.

۴. باغ اندرونی

چنان‌که گفتیم، مجموعه باغ فتح‌آباد از سه قسمت «باغ اندرونی» و «باغ بیرونی» و «باغ مشجر متصل به باغ اندرونی» تشکیل شده است. از این سه قسمت، باغ اندرونی پرداخته‌تر و معماریانه‌تر است و وجود همین باغ موجب شده مجموعه باغ فتح‌آباد در مبحث باغ ایرانی وارد شود. در ترکیب باغ اندرونی، برخی از انگاره‌های

در ۲۶ اسفند ۱۳۷۴، اداره کل آموزش و پرورش استان آذربایجان شرقی این باغ را از آن خانواده خرید.^۸ باغ در تاریخ یکم آذر ۱۳۷۸ به شماره ۲۵۱۸ در فهرست آثار ملی ایران به ثبت رسید.^۹

۲. ویژگیهای اقلیمی

یکی از دلایل اهمیت شناخت باغ فتح‌آباد قرار داشتن آن در اقلیم سرد و کوهستانی است. این باغ به سبب موقعیت اقلیمی‌اش، تفاوتی آشکار با دیگر باغهای ایرانی دارد. بیشتر باغهای مشهور ایرانی در حاشیه کویر و در اقلیم گرم و خشک واقع‌اند — مانند باغ فین کاشان، باغ شاهزاده ماهان، باغ دولت‌آباد یزد — و از همین‌رو، با هم شباهتهای بسیار دارند. تفاوتی باغ فتح‌آباد با این باغها شایسته تأمل است؛ مثلاً برخلاف باغ دولت‌آباد یزد، در کوشک این باغ خبری از بادگیر نیست؛ یا برخلاف باغ فین کاشان و باغ دولت‌آباد یزد و باغ بلبل اصفهان، شریان آب محور اصلی به کوشک وارد نمی‌شود، بلکه به حوضی هندسی در مقابل کوشک می‌رسد، کوشک را دور می‌زند، و به استخری در پشت آن می‌ریزد (ت ۲ و ۳).

۳. انتظام فضایی

۱-۳. حوزه‌بندی

باغ فتح‌آباد در وضع کنونی، علی‌رغم آشفتگی کالبدی، از معدود باغهای تاریخی ایران است که حوزه‌بندی‌ای آشکار، همچون باغ بیرونی و باغ اندرونی، دارد و این مفاهیم

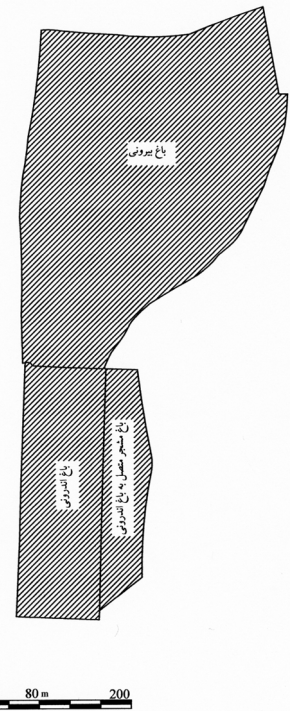
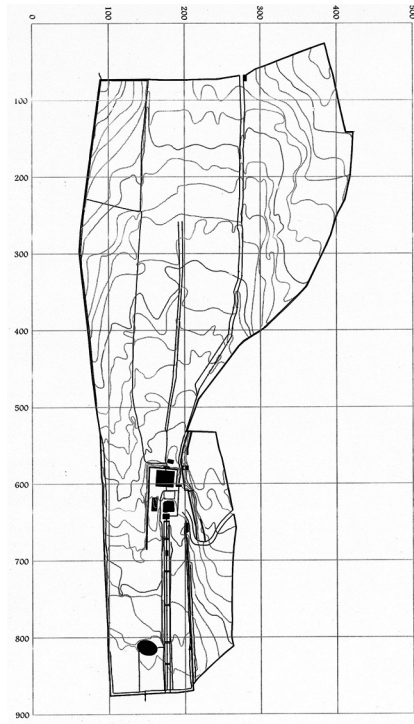
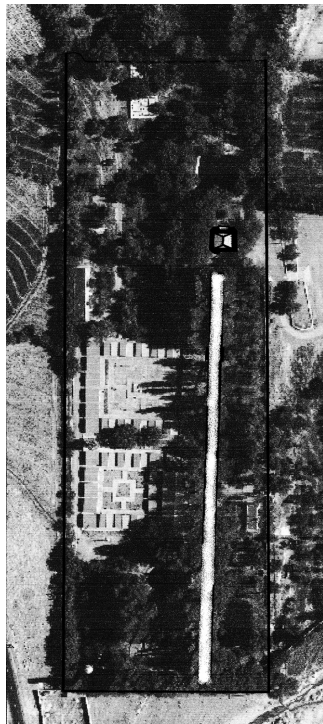
ت ۳. (راست) منظر شمالی کوشک، طرح از صادق توکلی اسکویی، ۱۳۸۵ش

ت ۴. (چپ) عکس هوایی منطقه فتح‌آباد و موقعیت باغ در آن. سازمان نقشه‌برداری کشور، ۱۳۴۷ش

ت ۵. (راست) باغ
فتح آباد مجموعه‌ای از
سه باغ است

ت ۶. (وسط) نقشه
توپوگرافی باغ فتح آباد،
اداره کل نوسازی
مدارس استان آذربایجان
شرقی، ۱۳۸۰ش

ت ۷. (چپ) موقعیت
محور اصلی در باغ
اندرونی بر روی عکس
هوایی سال ۱۳۸۰ش



درون‌گراست. این درون‌گرایی هم در انتظام و ساختار آن دیده می‌شود و هم در محصور بودن آن. حصار باغ شیوه تعامل درون و بیرون آن را تعریف می‌کرد؛ عالم درون و بیرون را از هم جدا می‌کرد و ارتباط درون و بیرون فقط از طریق ورودیها ممکن بود. محدوده باغ اندرونی با دیواری که دور تا دور آن کشیده بودند تعیین می‌یافت و بیگانگان اجازه ورود به آن را نداشتند و حریم آن از باغ بیرونی و باغ مشجر و زمینهای زراعی اطراف کاملاً جدا بود. متأسفانه امروزه تخریب کلی دیوار شمالی و ویرانی دیوار شرقی در نقاط مختلف این حریم را از بین برده است.

۳-۴. تبعیت از صورت طبیعی زمین

از تأمل در طرح باغ معلوم می‌شود که طراح در طرح‌ریزی اولیه این باغ شناخت دقیقی از وضع زمین و توپوگرافی آن داشته و مصمم به هماهنگی با هنجار طبیعی بستر بوده است. احترام به طبیعت و کمترین دخالت در صورت طبیعی زمین از تصمیمهای معمار این باغ بوده است. رعایت همین قاعده سبب شده است که طراح باغ نتواند محور اصلی باغ اندرونی را بر محور تقارن زمین و به موازات طول باغ قرار دهد (ت ۶ و ۷). او می‌خواسته

آشنای باغ ایرانی به کار رفته است؛ از جمله در شیوه به کار بردن آب (نمایش آب و محور آب)، کالبد سبز (نظام کاشت و گیاهان)، و طرز مواجهه با صورت طبیعی بستر زمین.

۱-۴. باغ تفرج

باغ اندرونی در جانب جنوبی مجموعه باغ فتح آباد واقع شده، و تراز آن از تراز «باغ بیرونی» و «باغ مشجر متصل به باغ اندرونی» بالاتر است. به همین علت، بر دو باغ دیگر مشرف است. باغ اندرونی باغ تفرج بوده است؛ و باغ بیرونی و باغ مشجر باغ تولیدی و مملو از درختان مثمر. البته این بدان معنا نیست که در باغ اندرونی درخت مثمر وجود نداشته؛ بلکه باغ اندرونی باغی بوده که جنبه تفریحی‌اش بر جنبه سودمندی‌اش غالب بوده است.

این باغ هر چند که دارای هندسه نظام‌مند و محوری شاخص است؛ هر جزء آن ارزش و مرکزیت خاص خود را دارد و در هر نقطه، انسان چشم‌انداز خاص خود را می‌بیند.

۲-۴. حصار

این باغ، به‌سان بسیاری از آثار معماری ایرانی،



ت ۸. (راست، بالا)
محور اصلی باغ اندرونی،
دهه ۱۳۳۰ش، عکس
از مجموعه خصوصی
مرحوم دکتر غلامرضا
عدل

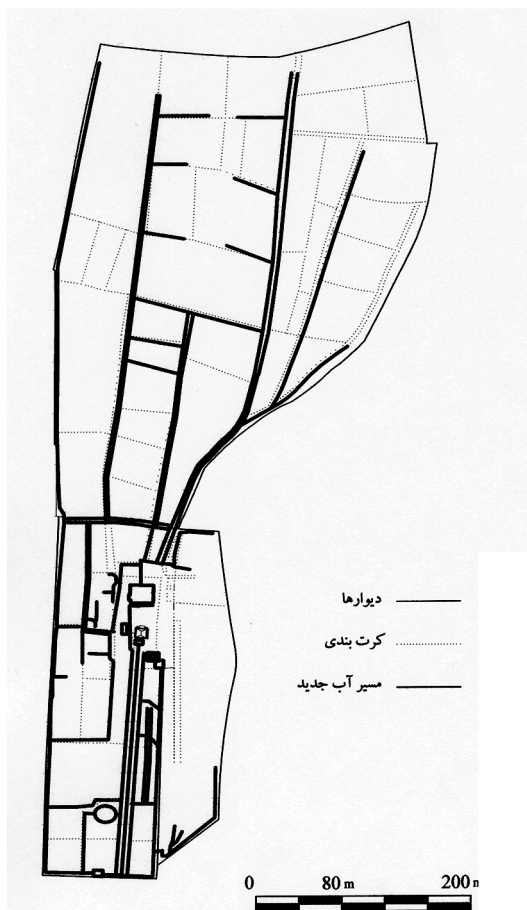
ت ۹. (پایین) نقشه نظام
آبیاری باغ پیش از
مداخلات کنونی

ت ۱۰. (چپ) محور
اصلی باغ اندرونی،
مأخذ: بایگانی سازمان
میراث فرهنگی، صنایع
دستی و گردشگری
استان آذربایجان شرقی

محور اصلی باغ را، که با جوی اصلی تعیین می‌یافته، در موقعیتی قرار دهد که جریان آب بر کل باغ مسلط شود، بی‌آنکه نیاز به مداخله در صورت طبیعی زمین باشد. از این رو، محور باغ و جوی اصلی را بر خط‌الرأس طبیعی زمین قرار داده است. با این تدبیر، جابه‌جایی خاک برای تسطیح پهنه باغ نیز به کمترین مقدار رسیده و از نظر اصول ئیدرولیکی نیز آب به‌طور طبیعی به جوانب محور اصلی، که طبعاً در ترازهای پایین‌تری قرار دارد، جاری شده است. در نتیجه، علاوه بر آنکه محور اصلی در میانه باغ نیست، نسبت به اضلاع باغ مورب است و به جانب شمال شرقی تمایل دارد.

نکته جالب دیگر در طراحی باغ اندرونی این است که طراح دو اصل مهم را هم‌زمان و یکسان مراعات کرده است: نخست، هماهنگی طرح با طبیعت؛ دوم، خلق فضایی مبتنی بر اصول فضا‌سازی ایرانی، به نحوی که انگاره‌های آشنای باغ ایرانی به راحتی به ذهن بیننده متبادر شود. باید یادآوری کرد که انبوه درختان انحراف محور اصلی را از دیده پنهان می‌دارد و در نظر اول، انتظام فضایی این باغ متقارن می‌نماید.

همچنین مراعات صورت زمین و شیب طبیعی آن در طراحی این باغ موجب شده است این باغ مطبّق گردد؛ یعنی برای استهلاک شیب، زمین را در جهت طول آن سطح‌بندی کرده‌اند. این شیب منحصر به باغ اندرونی نیست و باغ بیرونی و باغ مشجر نیز شیب دارد؛ اما آنها را سطح‌بندی نکرده و شیب طبیعی‌شان را حفظ کرده‌اند.





ت ۱۱. منظر شمالی
کوشکی که در دوره
پهلوی بر جای کوشک
کهن ساختند

است، از منظر معماری و تعامل با طبیعت معرفی و بررسی شد.

مجموعه باغ فتح‌آباد از چند جهت اهمیت ویژه دارد: نخست، دوره آفرینش آن، که دوره ایلخانان است؛ دوم، اقلیم آن، که سرد و کوهستانی است؛ سوم، طرز هماهنگی طرح آن با طبیعت و حداکثر بهره‌مندی از ویژگیهای زمین در طراحی این باغ، که آن را به یکی از نمونه‌های استثنایی در باغ‌سازی ایرانی تبدیل کرده است. اگرچه امروزه وضع این باغ بسیار آشفته است و انتظام فضایی آن به کلی درهم‌ریخته است؛ ادراک معمارانه این محیط مصنوع در پی بردن به اصول مهجور باغ‌سازی و باغ‌آرایی ایرانی مؤثر است. □

کتاب‌نامه

- اسناد باغ فتح‌آباد، بایگانی اداره اوقاف استان آذربایجان شرقی.
پرونده ثبت باغ فتح‌آباد در فهرست آثار ملی ایران، تهران، کتابخانه و مرکز اسناد سازمان میراث فرهنگی، صنایع دستی و گردشگری.
رشیدالدین فضل‌الله بن ابی‌الخیر بن عالی همدانی. *وقفنامه ربع رشیدی*، به کوشش مجتبی مینوی و ایرج افشار، تهران، انجمن آثار ملی، ۱۳۵۶.
عدل، غلامرضا. *مجموعه تصاویر خصوصی*.
قاشانی، ابوالقاسم عبدالله بن محمد. *تاریخ الجایتو*، به اهتمام مهین مهبلی، تهران، بنگاه ترجمه و نشر کتاب، ۱۳۴۸.

۴-۴. انتظام محوری

یکی از مشخصه‌های باغ ایرانی وجود محور اصلی‌ای است که با جویی تعیین و تشخیص می‌یابد. در باغ اندرونی نیز این مشخصه دیده می‌شود؛ جوی اصلی محور اصلی باغ را تعیین بخشیده و معبرهای اصلی در طرفین آن قرار گرفته است (ت ۸). در دو طرف این محور، درختان بلند نظام‌ساز کاشته‌اند و از کاشتن درختان کوتاه و شمر خودداری کرده‌اند، تا بدنه‌ای برای محور پدید آید. کوشک باغ نیز، مطابق معمول، بر محور اصلی آن نشسته و بدان تشخیص بیشتری بخشیده است. در دوره پهلوی اول، مالک باغ از کوشک کهن و حوض قدیمی جلو آن چشم‌پوشی کرد و کوشک و حوضی نو بر جای آنها ساخت (ت ۹).

۴-۵. نظام آب

نظام آب در این باغ، هم اهمیت بصری دارد و هم فایده آبیاری (ت ۱۰ و ۱۱). آب در باغ اندرونی به دو صورت ساکن و جاری جلوه‌گر است: آب جاری در جویها و فواره‌ها؛ و آب ساکن در حوضها و استخرها.

پایان کلام

مردمان ایران کهن در هر جای این سرزمین که سکنا می‌گزیدند، به یاری خرد و صبر، به جستجو و کشف توانمندیهای پنهان و پیدای محیط برمی‌خاستند. معرقی که از راه شناخت محیط طبیعی حاصل می‌شد به دانشی تبدیل می‌گشت که از آن برای آفرینش مطلوب محیط مصنوع بهره می‌جستند. در چنین مسیری، محیط مصنوع، که آفریده دست ایرانیان و متأثر از مداخلات کالبدی آنان بود، در تعاملی پایدار با طبیعت قرار می‌گرفت. تدبیر و تمهید آسایش تن و آرامش روان و منزلت انسانی اصول جاویدانی است که معماران ایرانی همیشه در آفرینشهای فضایی خود بدانها پایبند بودند.

در بیشتر مطالعاتی که تاکنون درباره فنون باغ‌سازی و باغ‌آرایی ایرانی انجام گرفته و نتایج آنها انتشار یافته است، بیشترین توجه معطوف به مناطق مرکزی ایران بوده و به دیگر بخشهای ایران، به‌خصوص مناطق کوهستانی، کمتر توجه شده است. در آنچه آمد، باغ تاریخی فتح‌آباد، که در حومه تبریز و در اقلیم سرد و کوهستانی واقع

کبیر صابر، محمدباقر. «باغ فتح‌آباد باغ از یادرفته ابواب‌البر ربع رشیدی»، در: کنگره فرهنگ و تمدن ایران عصر ایلخانی و طرح احیای ربع رشیدی، دانشگاه تبریز، ۱۳۸۴.

_____ . «مطالعه انتظام فضایی و سامان کالبدی باغ فتح‌آباد تبریز» (طرح پژوهشی)، تبریز، سازمان میراث فرهنگی، صنایع دستی و گردشگری استان آذربایجان شرقی، ۱۳۸۵.

_____ . «مطالعه و شناخت باغ تاریخی فتح‌آباد»، اداره کل آموزش و پرورش استان آذربایجان شرقی، ۱۳۸۰، (منتشر نشده).

مؤمنی، مصطفی. «جغرافیای جهان بینی وقفنامه ربع رشیدی - خواجه رشیدالدین فضل‌الله بانی مجتمع‌های وقفی»، در: میراث جاویدان، ش ۳ (پاییز ۱۳۷۲).

پی‌نوشتها:

۱. عضو هیئت علمی دانشکده معماری و شهرسازی دانشگاه شهید بهشتی
۲. این مقاله گزیده‌ای است از نتایج طرحی پژوهشی که به دست نگارنده و به سفارش سازمان میراث فرهنگی، صنایع دستی و گردشگری استان آذربایجان شرقی در مورد شناخت تاریخی و کالبدی و کارکردی این باغ انجام یافته است. با سپاس از آقای مهندس اکبر تقی‌زاده، رئیس اسبق سازمان مذکور؛ و آقای دکتر بهروز عمرانی، معاون حفظ و احیای آن سازمان.
۳. هم‌اکنون این باغ در اختیار وزارت آموزش و پرورش است و از آن به منزله اردوگاه کشوری دانش‌آموزی استفاده می‌شود و تلاش‌های گاه‌به‌گاه سازمان میراث فرهنگی، صنایع دستی و گردشگری استان برای نجات بخشی و سامان‌دهی آن هنوز نر نهاده است.
۴. ابوالقاسم عبدالله بن محمد القاشانی، تاریخ‌المجابتیو، ص ۱۱۶؛ همچنین نک: کبیر صابر، «مطالعه انتظام فضایی و سامان کالبدی باغ فتح‌آباد تبریز، سازمان میراث فرهنگی، صنایع دستی و گردشگری استان آذربایجان شرقی» (طرح پژوهشی).
۵. در خصوص ساهای ولادت و صدارت و فوت خواجه رشیدالدین فضل‌الله در این مقاله، از مقاله مصطفی مؤمنی، «جغرافیای جهان‌بینی وقفنامه ربع رشیدی - خواجه رشیدالدین فضل‌الله بانی مجتمع‌های وقفی» استفاده شده است، که بعضاً با تاریخهای یادشده در مراجعی چون دایرةالمعارف فارسی مصاحب تفاوت دارد.
۶. در اینجا برای اختصار، از نقل شرایط مندرج در وقف‌نامه ربع رشیدی در خصوص غلامان وقفی باغ فتح‌آباد پرهیز شده است؛ برای مطالعه بیشتر، نک: رشیدالدین فضل‌الله همدانی، وقفنامه ربع رشیدی، ص ۱۵۰ و ۱۵۱ و ۱۵۳. همچنین در متون زیر در این باره اطلاعاتی موضوعی آمده است:
- کبیر صابر، «مطالعه و شناخت باغ تاریخی فتح‌آباد»، ص ۴-۷؛ همو، «باغ فتح‌آباد باغ از یادرفته ابواب‌البر ربع رشیدی».
۷. برای مطالعه بیشتر، نک: مؤمنی، همان.
۸. نک: اسناد باغ فتح‌آباد در بایگانی اداره اوقاف و امور خیریه استان آذربایجان شرقی.
۹. نک: پرونده ثبت باغ فتح‌آباد در فهرست آثار ملی ایران.
۱۰. تصاویر ۸ و ۹ را مرحوم دکتر غلامرضا عدل در اختیار نگارنده گذاشت؛ با سپاس از آقای دکتر شهریار عدل که زحمات هماهنگی برای استفاده از عکسها را بر عهده داشتند.